

International Standard for Therapeutic Use Exemptions

2015



치료목적사용면책 국제표준

2015



International Standard for Therapeutic Use Exemptions

The World Anti-Doping Code International Standard for Therapeutic Use Exemptions (ISTUE) is a mandatory International Standard developed as part of the World Anti-Doping Program.

The International Standard for Therapeutic Use Exemptions was first adopted in 2004 and came into effect 1 January 2005. Further revisions were made in 2009, 2010 and 2011. The enclosed ISTUE incorporates revisions to the ISTUE and was approved at the World Conference on Doping in Sport in Johannesburg by the WADA Executive Committee on 15 November 2013. It will come into effect on 1 January 2015.

The official text of the International Standard for Therapeutic Use Exemptions shall be maintained by WADA and shall be published in English and French. In the event of any conflict between the English and French versions, the English version shall prevail.

Published by:

World Anti-Doping Agency
Stock Exchange Tower
800 Place Victoria (Suite 1700)
PO Box 120
Montreal, Quebec
Canada H4Z 1B7

URL: www.wada-ama.org

Tel: + 1 514 904 9232
Fax: + 1 514 904 8650
E-mail: code@wada-ama.org

치료목적사용면책 국제표준

세계도핑방지규약 <치료목적사용면책 국제표준(ISTUE)>은 세계도핑 방지 프로그램의 일부로 개발된 의무적 국제표준이다.

<치료목적사용면책 국제표준>은 2004년 처음으로 제정되어 2005년 1월 1일부터 발효되었고, 2009년, 2010년 및 2011년에 추가 개정되었다. <치료목적사용면책 국제표준> 개정안을 수용한 다음의 <치료목적사용면책 국제표준>은 2013년 11월 15일 개최된 요하네스버그 국제스포츠도핑방지회의에서 WADA 집행위원회에 의해 승인되었다.

개정 국제표준은 2015년 1월 1일에 발효된다.

<치료목적사용면책 국제표준> 공식문서는 WADA가 관리하며, 영어 및 불어로 발행된다. 영어본과 불어본이 상충될 경우, 영어본이 우선된다.

본 책자는 영문판과 한글 번역판을 대비하여 게재하였으며, 영문과 한글 번역문 간 상충이 있을 경우, 영문판이 우선된다.

TABLE OF CONTENTS

PART ONE: INTRODUCTION, CODE PROVISIONS AND DEFINITIONS	1
1.0 Introduction and Scope	1
2.0 Code Provisions	1
3.0 Definitions and Interpretation	5
PART TWO: STANDARDS and Process FOR GRANTING TUEs	10
4.0 Obtaining a TUE	10
5.0 TUE Responsibilities of Anti-Doping Organizations	11
6.0 TUE Application Process	14
7.0 TUE Recognition Process	16
8.0 Review of TUE Decisions by WADA	17
9.0 Confidentiality of Information	18
ANNEX 1: Code Article 4.4 Flow-Chart	20
ANNEX 2: Template of TUE Application Form	22

목 차

제1장: 서문, 세계도핑방지규약의 관련규정과 용어의 정의	1
1.0 서문과 적용범위	1
2.0 세계도핑방지규약의 관련조항	1
3.0 용어의 정의 및 해석	5
제2장: 치료목적사용면책 승인기준 및 절차	10
4.0 치료목적사용면책의 승인	10
5.0 도핑방지기구의 치료목적사용면책 책임	11
6.0 치료목적사용면책 신청 절차	14
7.0 치료목적사용면책 인정 절차	16
8.0 WADA의 치료목적사용면책 결정의 검토	17
9.0 개인정보 보호	18
부록 1: 세계도핑방지규약 제4.4항 흐름도	20
부록 2: 치료목적사용면책 신청서 양식	22

PART ONE: INTRODUCTION, CODE PROVISIONS AND DEFINITIONS

1.0 Introduction and Scope

The International Standard for Therapeutic Use Exemptions is a mandatory *International Standard* developed as part of the World Anti-Doping Program.

The purpose of the International Standard for Therapeutic Use Exemptions is to establish (a) the conditions that must be satisfied in order for a Therapeutic Use Exemption (or *TUE*) to be granted, permitting the presence of a *Prohibited Substance* in an *Athlete's Sample* or the *Athlete's Use* or *Attempted Use*, *Possession* and/or *Administration* or *Attempted Administration* of a *Prohibited Substance* or *Prohibited Method* for therapeutic reasons; (b) the responsibilities imposed on *Anti-Doping Organizations* in making and communicating *TUE* decisions; (c) the process for an *Athlete* to apply for a *TUE*; (d) the process for an *Athlete* to get a *TUE* granted by one *Anti-Doping Organization* recognized by another *Anti-Doping Organization*; (e) the process for *WADA* to review *TUE* decisions; and (f) the strict confidentiality provisions that apply to the *TUE* process.

Terms used in this *International Standard* that are defined terms from the *Code* are written in italics. Terms that are defined in this *International Standard* are underlined.

2.0 Code Provisions

The following articles in the 2015 *Code* are directly relevant to the International Standard for Therapeutic Use Exemptions:

Code Article 4.4 Therapeutic Use Exemptions ("*TUEs*").

4.4.1 The presence of a *Prohibited Substance* or its *Metabolites* or *Markers*, and/or the *Use* or *Attempted Use*, *Possession* or *Administration* or *Attempted Administration* of a *Prohibited Substance* or *Prohibited Method* shall not be considered an anti-doping rule violation if it is consistent with the provisions of a *TUE* granted in accordance with the International Standard for Therapeutic Use Exemptions.

4.4.2 An *Athlete* who is not an *International-Level Athlete* should apply to his or her *National Anti-Doping Organization* for a *TUE*. If the *National Anti-Doping Organization* denies the application, the *Athlete* may appeal exclusively to the national-level appeal body described in Articles 13.2.2 and 13.2.3.

제1장: 서문, 세계도핑방지규약의 관련규정과 용어의 정의

1.0 서문과 적용범위

본 <치료목적사용면책 국제표준>은 세계도핑방지 프로그램의 일환으로 개발된 의무적인 국제표준이다.

<치료목적사용면책 국제표준>의 목적은 (a) TUE 승인을 위하여 반드시 충족시켜야하는 조건을 수립하여 선수의 시료에서 금지약물이 존재하거나 또는 치료 목적을 위하여 선수가 금지약물 또는 금지방법을 사용 또는 사용시도, 소지 그리고/또는 투여 또는 투여시도하는 것을 허가하고, (b) 치료목적사용면책 결정을 내리거나 결정을 통보할 때 도핑방지기구들에게 부과되는 책임을 확립하고, (c) 치료목적사용면책에 대해서 적용할 선수를 위한 신청절차를 만들고, (d) 다른 도핑방지기구가 인정하는 하나의 도핑방지기구가 승인한 치료목적사용면책을 다른 도핑방지기구가 인정할 수 있는 절차를 확립하고, (e) WADA가 치료목적사용면책을 검토하는 절차를 확립하고, (f) 치료목적사용면책 절차에 적용되는 엄격한 비밀보고 규정을 만드는 데 있다.

규약에 규정된 용어가 본 국제표준에 사용된 경우 이태리체로, <치료목적사용면책 국제표준>에 사용된 용어의 정의는 밑줄을 그었다.

2.0 세계도핑방지규약의 관련조항

2015년 규약의 다음 조항이 <치료목적사용면책 국제표준>과 직접적으로 관련되어 있다.

규약 제4.4항 치료목적사용면책(TUEs)

4.4.1 금지약물 또는 그 대사물질 또는 표지자의 존재 그리고 금지약물 또는 금지방법의 사용 및 사용시도, 소지 또는 투여 및 투여시도가 <치료목적사용면책 국제표준>에 따라 부여된 치료목적사용면책 규정에 합치된다면 도핑방지규정 위반으로 간주되지 않는다.

4.4.2 국제수준의 선수가 아닌 선수는 소속된 국가도핑방지기구에 치료목적사용면책을 신청하여야 한다. 만약 국가도핑방지기구가 해당 신청을 거절한다면, 선수는 배타적으로 제13.2.2항 및 제13.2.3항에서 설명한 국가수준의 항소기구에 항소할 수 있다.

4.4.3 An *Athlete* who is an *International-Level Athlete* should apply to his or her International Federation.

4.4.3.1 Where the *Athlete* already has a *TUE* granted by his or her *National Anti-Doping Organization* for the substance or method in question, if that *TUE* meets the criteria set out in the International Standard for Therapeutic Use Exemptions, then the International Federation must recognize it. If the International Federation considers that the *TUE* does not meet those criteria and so refuses to recognize it, it must notify the *Athlete* and his or her *National Anti-Doping Organization* promptly, with reasons. The *Athlete* or the *National Anti-Doping Organization* shall have 21 days from such notification to refer the matter to *WADA* for review. If the matter is referred to *WADA* for review, the *TUE* granted by the *National Anti-Doping Organization* remains valid for national-level *Competition* and *Out-of-Competition Testing* (but is not valid for international-level *Competition*) pending *WADA's* decision. If the matter is not referred to *WADA* for review, the *TUE* becomes invalid for any purpose when the 21-day review deadline expires.

4.4.3.2 If the *Athlete* does not already have a *TUE* granted by his or her *National Anti-Doping Organization* for the substance or method in question, the *Athlete* must apply directly to his or her International Federation for a *TUE* as soon as the need arises. If the International Federation (or the *National Anti-Doping Organization*, where it has agreed to consider the application on behalf of the International Federation) denies the *Athlete's* application, it must notify the *Athlete* promptly, with reasons. If the International Federation grants the *Athlete's* application, it must notify not only the *Athlete* but also his or her *National Anti-Doping Organization*, and if the *National Anti-Doping Organization* considers that the *TUE* does not meet the criteria set out in the International Standard for Therapeutic Use Exemptions, it has 21 days from such notification to refer the matter to *WADA* for review. If the *National Anti-Doping Organization* refers the matter to *WADA* for review, the *TUE* granted by the International Federation remains valid for international-level *Competition* and *Out-of-Competition Testing* (but is not valid for national-level *Competition*) pending *WADA's* decision. If the *National Anti-Doping Organization* does not refer the matter to *WADA* for review, the *TUE* granted by the International Federation becomes valid for national-level *Competition* as well when the 21-day review deadline expires.

[Comment to Article 4.4.3: If the International Federation refuses to recognize a *TUE* granted by a *National Anti-Doping Organization* only because medical records

4.4.3 국제수준의 선수는 국제경기연맹에 신청하여야 한다.

4.4.3.1 선수가 이미 국가도핑방지기구로부터 해당 약물 또는 방법에 대해 승인받은 치료목적사용면책이 있고, 그 치료목적사용면책이 <치료목적사용면책 국제표준>에 명시되어 있는 기준을 부합한다면, 국제경기연맹은 이를 인정하여야 한다. 만약에 국제경기연맹이 치료목적사용면책이 그러한 기준을 충족하지 못하여 인정의 거부를 고려한다면, 국제경기연맹은 즉시 선수 및 그의 국가도핑방지기구에 사유와 함께 통지하여야 한다. 선수 또는 국가도핑방지기구가 검토를 위해 WADA에 이 문제를 회부하기 위해서는 그러한 통지를 받고 21일 이내에 처리하여야 한다. 만약 해당 문제가 검토를 위하여 WADA에 회부되었다면, WADA의 결정이 유보되는 동안 국가도핑방지기구로부터 승인받은 치료목적사용면책은 국내수준의 경기기간 중 및 경기기간 외 검사에서는 유효하다.(그러나 국제수준의 경기에서는 유효하지 않다) 만약 그 문제가 검토를 위하여 WADA에 회부되지 않으면, 치료목적사용면책은 21일의 검토 최종기한이 만료되면 무효가 된다.

4.4.3.2 선수가 해당 약물 및 방법에 대해 국가도핑방지기구에서 승인한 치료목적사용면책이 없는 경우, 선수는 치료목적사용면책이 필요한 즉시 국제경기연맹에 직접 신청하여야 한다. 만약 국제경기연맹(또는 국제경기연맹을 대신하여 신청을 검토하기로 동의한 국가도핑방지기구)이 선수의 신청을 거부한다면, 국제경기연맹은 해당 선수에게 즉시 그 사유를 통지하여야 한다. 만약 국제경기연맹이 선수의 신청을 승인한다면, 국제경기연맹은 선수뿐만 아니라 그의 국가도핑방지구에도 통지하여야 하고, 만약에 국가도핑방지기구에서 승인한 치료목적사용면책이 <치료목적사용면책 국제표준>에서 설명한 기준에 부합하지 않는다고 판단할 경우, 국가도핑방지기구는 통지를 받은 후 21일 이내에 WADA에 이 문제를 회부하여야 한다. 국가도핑방지기구가 검토를 위하여 WADA에 이 문제를 회부할 경우, 국제경기연맹이 승인한 치료목적사용면책은 WADA의 결정이 유보되는 동안 국제수준의 경기기간 중 및 경기기간 외 검사에서는 유효하다.(그러나 국내수준의 경기에서는 유효하지 않다) 국가도핑방지기구가 검토를 위해 WADA에 해당 문제를 회부하지 않는 경우, 국제경기연맹이 승인한 치료목적사용면책은 21일의 검토 최종기한이 만료되면, 국내수준의 경기에서도 역시 유효하게 된다.

[제4.4.3항 주해: 만약 국제경기연맹이 국가도핑방지기구에서 승인한 치료목적사용면책의 인정을 단지 <치료목적사용면책 국제표준>상 기준의 충족을 입증하기 위해 필요한 의료 기록 또는 기타

or other information are missing that are needed to demonstrate satisfaction with the criteria in the International Standard for Therapeutic Use Exemptions, the matter should not be referred to WADA. Instead, the file should be completed and re-submitted to the International Federation.

If an International Federation chooses to test an Athlete who is not an International-Level Athlete, it must recognize a TUE granted to that Athlete by his or her National Anti-Doping Organization.]

4.4.4 A Major Event Organization may require Athletes to apply to it for a TUE if they wish to Use a Prohibited Substance or a Prohibited Method in connection with the Event. In that case:

4.4.4.1 The Major Event Organization must ensure a process is available for an Athlete to apply for a TUE if he or she does not already have one. If the TUE is granted, it is effective for its Event only.

4.4.4.2 Where the Athlete already has a TUE granted by his or her National Anti-Doping Organization or International Federation, if that TUE meets the criteria set out in the International Standard for Therapeutic Use Exemptions, the Major Event Organization must recognize it. If the Major Event Organization decides the TUE does not meet those criteria and so refuses to recognize it, it must notify the Athlete promptly, explaining its reasons.

4.4.4.3 A decision by a Major Event Organization not to recognize or not to grant a TUE may be appealed by the Athlete exclusively to an independent body established or appointed by the Major Event Organization for that purpose. If the Athlete does not appeal (or the appeal is unsuccessful), he or she may not Use the substance or method in question in connection with the Event, but any TUE granted by his or her National Anti-Doping Organization or International Federation for that substance or method remains valid outside of that Event.

[Comment to Article 4.4.4.3: For example, the CAS Ad Hoc Division or a similar body may act as the independent appeal body for particular Events, or WADA may agree to perform that function. If neither CAS nor WADA are performing that function, WADA retains the right (but not the obligation) to review the TUE decisions made in connection with the Event at any time, in accordance with Article 4.4.6.]

4.4.5 If an Anti-Doping Organization chooses to collect a Sample from a Person who is not an International-Level or National-Level Athlete, and that Person is Using a Prohibited Substance or Prohibited Method for therapeutic reasons, the Anti-Doping Organization may permit him or her to apply for a retroactive TUE.

정보가 빠져 있다는 이유만으로 거부한다면, 그 문제는 WADA에 회부될 필요가 없다. 대신, 서류를 완성하여 국제경기연맹에 다시 제출하여야 한다.

만약 국제경기연맹이 국제수준의 선수가 아닌 선수를 검사대상자로 선정한다면, 국제경기연맹은 선수의 국가도핑방지기구가 그 선수에게 승인한 치료목적사용면책을 인정하여야 한다.]

4.4.4 주요 국제경기대회 주관단체는 선수가 만약 경기대회와 관련하여 금지약물 또는 금지방법의 사용을 원한다면, 주요 국제경기대회 주관단체에 치료목적사용면책을 신청할 것을 선수에게 요구할 수 있다. 그러한 경우에,

4.4.4.1 주요 국제경기대회 주관단체는 만약 선수가 치료목적사용면책을 가지고 있지 않다면, 선수가 치료목적사용면책 신청절차를 밟을 수 있도록 보장하여야 한다. 만약 치료목적사용면책이 승인된다면, 이는 해당 경기대회에서만 효력이 있다.

4.4.4.2 선수가 이미 국가도핑방지기구 또는 국제경기연맹으로부터 승인받은 치료목적사용면책이 있고, 그 치료목적사용면책이 <치료목적사용면책 국제표준>에 명시되어 있는 기준을 부합한다면, 주요 국제경기대회 주관단체는 이를 인정하여야 한다. 만약, 주요 국제경기대회 주관단체가 치료목적사용면책이 그러한 기준을 충족하지 못하여 인정의 거부를 결정한다면, 주요 국제경기대회 주관단체는 즉시 선수에게 이유를 설명하는 통지를 하여야 한다.

4.4.4.3 치료목적사용면책의 인정 또는 승인여부에 대한 주요 국제경기대회 주관단체의 결정은 선수가 배타적으로 주요 국제경기대회 주관 단체가 해당 목적으로 설립하거나 지정한 독립 기구에 항소할 수 있다. 만약 선수가 항소하지 않는다면(또는 항소가 받아들여지지 않으면), 선수는 해당 약물 또는 방법을 경기대회와 관련하여 사용할 수 없다. 하지만 그 약물 및 방법에 대하여 국가도핑방지기구 또는 국제경기연맹이 선수에게 승인한 다른 치료목적사용면책은 그 경기대회 이외에는 유효하다.

[제4.4.4.3항 주해: 예를 들어, 임시 스포츠중재재판소(Ad Hoc Division) 또는 이와 유사한 기구가 특정 경기대회 기간 동안 독립적 항소 기구로서 역할을 할 수 있거나, 또는 WADA가 그러한 역할을 수행하는데 동의할 수 있다. 만약 스포츠중재재판소 또는 WADA가 그러한 역할을 수행하지 않는다면, WADA는 제4.4.6항에 따라 언제라도 경기대회와 관련한 치료목적사용면책의 결정을 검토할 권리(그러나 의무는 아님)를 가진다.]

4.4.5 만약 도핑방지기구가 국제수준 또는 국내수준의 선수가 아닌 관계자를 검사하기로 결정하고, 해당 관계자가 치료를 이유로 금지약물 또는 금지방법을 사용하고 있다면, 도핑방지기구는 치료목적사용면책의 소급 신청을 허용할 수 있다.

4.4.6 WADA must review an International Federation's decision not to recognize a TUE granted by the *National Anti-Doping Organization* that is referred to it by the *Athlete* or the *Athlete's National Anti-Doping Organization*. In addition, WADA must review an International Federation's decision to grant a TUE that is referred to it by the *Athlete's National Anti-Doping Organization*. WADA may review any other TUE decisions at any time, whether upon request by those affected or on its own initiative. If the TUE decision being reviewed meets the criteria set out in the International Standard for Therapeutic Use Exemptions, WADA will not interfere with it. If the TUE decision does not meet those criteria, WADA will reverse it.

[Comment to Article 4.4.6: WADA shall be entitled to charge a fee to cover the costs of (a) any review it is required to conduct in accordance with Article 4.4.6; and (b) any review it chooses to conduct, where the decision being reviewed is reversed.]

4.4.7 Any TUE decision by an International Federation (or by a *National Anti-Doping Organization* where it has agreed to consider the application on behalf of an International Federation) that is not reviewed by WADA, or that is reviewed by WADA but is not reversed upon review, may be appealed by the *Athlete* and/or the *Athlete's National Anti-Doping Organization*, exclusively to CAS.

[Comment to Article 4.4.7: In such cases, the decision being appealed is the International Federation's TUE decision, not WADA's decision not to review the TUE decision or (having reviewed it) not to reverse the TUE decision. However, the time to appeal the TUE decision does not begin to run until the date that WADA communicates its decision. In any event, whether the decision has been reviewed by WADA or not, WADA shall be given notice of the appeal so that it may participate if it sees fit.]

4.4.8 A decision by WADA to reverse a TUE decision may be appealed by the *Athlete*, the *National Anti-Doping Organization* and/or the International Federation affected, exclusively to CAS.

4.4.9 A failure to take action within a reasonable time on a properly submitted application for grant/recognition of a TUE or for review of a TUE decision shall be considered a denial of the application.

4.4.6 WADA는 국제경기연맹이 국가도핑방지기구가 승인한 치료목적 사용면책을 인정하지 않고, 선수 또는 선수의 도핑방지기구에 의해 WADA로 회부된 모든 결정에 대해 검토하여야 한다. 또한, WADA는 선수의 국가도핑방지기구에 의해 WADA로 회부된 국제경기연맹이 승인한 모든 치료목적사용면책 결정을 검토하여야 한다. WADA는 결정에 영향을 받는 자의 요청 또는 자체적으로 언제라도 기타 어떠한 치료목적사용면책신청 결정에 대해 검토할 수 있다. 만약 검토된 치료목적사용면책 결정이 <치료목적사용면책 국제표준>에서 설명한 기준을 충족한다면, WADA의 검토는 결정에 영향을 주지 않는다. 만약 치료목적사용면책 결정이 그러한 기준을 충족하지 못한다면, WADA는 그 결정을 번복한다.

[제4.4.6항 주해: WADA는 다음에 해당하는 비용을 청구할 권한이 있다. (a) 제4.4.6항에 따라 요청을 받은 모든 검토, (b) WADA가 선택하여 수행한 모든 검토로, 그 검토로 인하여 결정이 변경되었을 때]

4.4.7 WADA에 의해 검토되지 않은 국제경기연맹(국제경기연맹을 대신하여 국가도핑방지기구가 신청을 검토하기로 동의한 경우, 국가도핑방지기구)의 치료목적사용면책 결정, 또는 WADA에 의해 검토되었으나 그 검토에 따라 번복되지 않은 치료목적사용면책에 대한 모든 결정은 선수 또는 국가도핑방지기구에 의해 배타적으로 스포츠중재재판소에 항소될 수 있다.

[제4.4.7항 주해: 이러한 경우에, 항소 대상의 결정은 치료목적사용면책을 검토하지 않았거나 또는 (그것을 검토하였다면) 치료목적사용면책 결정을 바꾸지 않은 WADA의 결정이 아니라 국제경기연맹의 치료목적사용면책 결정이 된다. 그러나, 치료목적사용면책의 항소제기 개시일은 WADA와 해당 결정에 대해 상호 의견교환을 하기 전까지는 시작되지 않는다. 모든 경우에, WADA가 그 결정을 검토하였는지의 여부를 불문하고, WADA가 참석할 수 있도록 항소에 대한 통지를 받아야 한다.]

4.4.8 WADA에 의한 치료목적사용면책의 번복결정은 결정에 영향을 받는 선수, 국가도핑방지기구 또는 국제경기연맹이 배타적으로 스포츠 중재재판소에 항소할 수 있다.

4.4.9 적절하게 제출된 치료목적사용면책의 승인/인정 신청 또는 치료 목적사용면책 결정의 검토 신청에 대하여 합리적인 시간 내에 조치를 취하지 않은 것은 신청의 거부로 간주되어야 한다.

Code Article 13.4 Appeals relating to TUEs

TUE decisions may be appealed exclusively as provided in Article 4.4.

3.0 Definitions and Interpretation

3.1 Defined terms from the 2015 Code that are used in the International Standard for Therapeutic Use Exemptions:

ADAMS: The Anti-Doping Administration and Management System is a Web-based database management tool for data entry, storage, sharing, and reporting designed to assist stakeholders and WADA in their anti-doping operations in conjunction with data protection legislation.

Administration: Providing, supplying, supervising, facilitating, or otherwise participating in the Use or Attempted Use by another Person of a Prohibited Substance or Prohibited Method. However, this definition shall not include the actions of bona fide medical personnel involving a Prohibited Substance or Prohibited Method used for genuine and legal therapeutic purposes or other acceptable justification and shall not include actions involving Prohibited Substances which are not prohibited in Out-of-Competition Testing unless the circumstances as a whole demonstrate that such Prohibited Substances are not intended for genuine and legal therapeutic purposes or are intended to enhance sport performance.

Adverse Analytical Finding: A report from a WADA-accredited laboratory or other WADA-approved laboratory that, consistent with the International Standard for Laboratories and related Technical Documents, identifies in a Sample the presence of a Prohibited Substance or its Metabolites or Markers (including elevated quantities of endogenous substances) or evidence of the Use of a Prohibited Method.

Anti-Doping Organization: A Signatory that is responsible for adopting rules for initiating, implementing or enforcing any part of the Doping Control process. This includes, for example, the International Olympic Committee, the International Paralympic Committee, other Major Event Organizations that conduct Testing at their Events, WADA, International Federations, and National Anti-Doping Organizations.

Athlete: Any Person who competes in sport at the international level (as defined by each International Federation) or the national level (as defined by each National Anti-Doping Organization). An Anti-Doping Organization has discretion to apply anti-doping rules to an Athlete who is neither an International-Level Athlete nor a National-Level Athlete, and thus to bring them within the definition of "Athlete." In

규약 제13.4항 치료목적사용면책에 관한 항소

치료목적사용면책 결정은 제4.4항의 규정에 의거하여 배타적으로 항소될 수 있다.

3.0 용어의 정의 및 해석

3.1 <치료목적사용면책 국제표준>에서 사용되는 2015 규약상 용어의 정의

도핑방지행정관리시스템(The Anti-Doping Administration and Management System, ADAMS): 도핑방지행정관리시스템은 정보의 법적 보호와 관련하여 자체 도핑방지활동을 시행하는 가맹단체와 WADA를 지원하기 위하여 고안된 정보를 입력, 저장, 공유 및 통보하는 웹상의 데이터베이스 관리수단을 말한다.

투여(Administration): 기타 관계자가 금지약물 또는 금지방법의 사용 또는 사용시도를 함에 있어, 금지약물 또는 금지방법을 제공, 공급, 감독, 촉진, 또는 가담하는 것을 말한다. 그러나 이 정의는 진실되고 합법적인 치료목적 또는 기타 인정할만한 정당성을 위하여 사용된 금지약물 또는 금지방법에 관여한 선의의 의료요원의 행동은 포함하지 않는다. 이러한 금지약물이 진실하고 합법적인 치료목적이 아닌 것으로 전반적으로 입증된 경우를 제외하고는 경기기간 외 검사에서 금지되지 않는 금지약물이 관련된 행위도 포함되지 않는다.

비정상분석결과(Adverse Analytical Finding): 시험실 국제표준 및 기술문서에 따라, 시료에서 금지약물, 그 대사물질 또는 표지자(내인성 물질의 경우 상승된 수치를 포함한다)의 존재를 확인하거나, 금지방법이 사용되었다는 증거를 확인하는 WADA 인증 시험실 또는 기타 WADA가 인가한 시험실 보고를 말한다.

도핑방지기구(Anti-Doping Organization): 도핑관리과정의 전 부분을 주관, 실시 또는 시행하기 위한 규정의 채택에 책임이 있는 가맹기구를 말한다. 예를 들어, 국제올림픽위원회, 국제장애인올림픽위원회, 대회에서 검사를 실시하는 기타 주요 국제경기대회 주관단체, WADA, 국제경기연맹 및 국가도핑방지기구가 여기에 포함된다.

선수(Athlete): 국제수준(각 국제경기연맹이 정하는 바와 같다) 또는 국내수준(각 국가도핑방지기구가 정하는 바와 같다)에서 스포츠에 참여하는 모든 사람을 말한다. 도핑방지기구는 국제수준의 선수도 아니고 국내수준의 선수도 아닌 선수에게 도핑방지규정을 적용하고 그들을 "선수"의 정의에 포함시킬 수 있는 재량권을 가진다.

relation to *Athletes* who are neither *International-Level* nor *National-Level Athletes*, an *Anti-Doping Organization* may elect to: conduct limited *Testing* or no *Testing* at all; analyze *Samples* for less than the full menu of *Prohibited Substances*; require limited or no whereabouts information; or not require advance *TUEs*. However, if an Article 2.1, 2.3 or 2.5 anti-doping rule violation is committed by any *Athlete* over whom an *Anti-Doping Organization* has authority who competes below the international or national level, then the *Consequences* set forth in the *Code* (except Article 14.3.2) must be applied. For purposes of Article 2.8 and Article 2.9 and for purposes of anti-doping information and education, any *Person* who participates in sport under the authority of any *Signatory*, government, or other sports organization accepting the *Code* is an *Athlete*.

[*Comment: This definition makes it clear that all International- and National-Level Athletes are subject to the anti-doping rules of the Code, with the precise definitions of international- and national-level sport to be set forth in the anti-doping rules of the International Federations and National Anti-Doping Organizations, respectively. The definition also allows each National Anti-Doping Organization, if it chooses to do so, to expand its anti-doping program beyond International- or National-Level Athletes to competitors at lower levels of Competition or to individuals who engage in fitness activities but do not compete at all. Thus, a National Anti-Doping Organization could, for example, elect to test recreational-level competitors but not require advance TUEs. But an anti-doping rule violation involving an Adverse Analytical Finding or Tampering, results in all of the Consequences provided for in the Code (with the exception of Article 14.3.2). The decision on whether Consequences apply to recreational-level Athletes who engage in fitness activities but never compete is left to the National Anti-Doping Organization. In the same manner, a Major Event Organization holding an Event only for masters-level competitors could elect to test the competitors but not analyze Samples for the full menu of Prohibited Substances. Competitors at all levels of Competition should receive the benefit of anti-doping information and education.*]

Code: The World Anti-Doping Code.

Competition: A single race, match, game or singular sport contest. For example, a basketball game or the finals of the Olympic 100-meter race in athletics. For stage races and other sport contests where prizes are awarded on a daily or other interim basis the distinction between a *Competition* and an *Event* will be as provided in the rules of the applicable International Federation.

Event: A series of individual *Competitions* conducted together under one ruling body (e.g., the Olympic Games, FINA World Championships, or Pan American Games).

국제수준 또는 국내수준이 아닌 선수와 관련하여, 도핑방지기구는 제한된 검사를 하거나 전혀 검사를 하지 않을 수 있고, 금지약물의 전체 메뉴보다 적은 시료를 분석할 수 있고, 소재지정보를 요구하지 않거나 제한적으로 요구할 수 있으며, 사전 치료목적사용면책을 요구하지 않을 수도 있다. 그러나, 만약 도핑방지기구가 권한을 가지고 있는 선수가 제2.1항, 제2.3항 또는 제2.5항의 도핑방지규정을 위반하면, 국제 또는 국내 수준에 미치지 못한 수준에서 경쟁하는 해당 선수에게 규약에서 정한 결과조치 (제14.3.2항 제외)가 반드시 적용되어야 한다. 제2.8항 및 제2.9항의 목적 그리고 도핑방지 홍보 및 교육의 목적에 비추어 가맹기구, 정부 또는 규약을 수용한 기타 체육단체 권한 하의 스포츠에서 경쟁하는 모든 사람은 선수가 된다.

[**선수의 주해:** 이 정의는 국제경기연맹 및 국가도핑방지기구 각각의 도핑방지규정에서 정하여야 할 국제 및 국내 수준의 스포츠에 대한 분명한 정의와 함께, 모든 국제 및 국내 수준의 선수가 규약의 도핑방지규정을 따라야 함을 명확히 한 것이다. 이 정의는 또한 각 국가도핑방지기구가 재량으로, 자신의 도핑방지 프로그램을 국제 또는 국내 수준의 선수를 넘어 더 낮은 수준의 경기 참가자 또는 경쟁이 아닌 신체단련 활동을 위해 참가하는 개인에게까지 확대하는 것을 허용한다. 따라서, 국가도핑방지기구는 예를 들어, 레크리에이션 수준의 경기자를 검사 대상으로 선정할 수 있지만, 사전 치료목적사용면책을 요구하지 않을 수 있다. 그러나 비정상분석결과 또는 부정행위에 관여된 도핑방지규정 위반이 발생하면 규약에서 규정할 모든 결과조치 (제14.3.2항 제외)가 뒤따른다. 레크리에이션 수준의 선수에게까지 결과조치를 적용할 것인지에 대한 결정은 국가도핑방지기구에게 달려있다. 같은 맥락에서, 마스터 급 경기자만을 위한 대회를 개최하는 주요경기대회 주관단체는 경기자들을 검사할 수 있지만, 금지약물 전체 메뉴에 대한 시료분석을 하지 않을 수 있다. 모든 수준의 경기 참가자는 도핑방지 홍보 및 교육의 혜택을 받아야 한다.]

세계도핑방지규약(Code): World Anti-Doping Code를 말한다.

경기(Competition): 단일 경기, 시합, 게임, 또는 단일선수권대회를 말한다. 예를 들어, 농구경기 또는 올림픽 100미터 경주의 결승전을 말한다. 일일 또는 일정기간 단위로 시상되는 단계별 경주 및 기타 선수권대회에서의 경기와 경기대회의 구분은 해당 국제경기연맹의 규정에서 정한 바에 의한다.

경기대회(Event): 하나의 주관단체 하에서 함께 진행되는 일련의 개별경기 (예: 올림픽경기, FINA 세계수영선수권대회 또는 범 미주대회)를 말한다.

In-Competition: Unless provided otherwise in the rules of an International Federation or the ruling body of the *Event* in question, “*In-Competition*” means the period commencing twelve hours before a *Competition* in which the *Athlete* is scheduled to participate through the end of such *Competition* and the *Sample* collection process related to such *Competition*.

[*Comment: An International Federation or ruling body for an Event may establish an “In-Competition” period that is different than the Event Period.*]

International-Level Athlete: *Athletes* who compete in sport at the international level, as defined by each International Federation, consistent with the International Standard for Testing and Investigations.

[*Comment: Consistent with the International Standard for Testing and Investigations, the International Federation is free to determine the criteria it will use to classify Athletes as International-Level Athletes, e.g., by ranking, by participation in particular International Events, by type of license, etc. However, it must publish those criteria in clear and concise form, so that Athletes are able to ascertain quickly and easily when they will become classified as International-Level Athletes. For example, if the criteria include participation in certain International Events, then the International Federation must publish a list of those International Events.*]

Major Event Organizations: The continental associations of *National Olympic Committees* and other international multi-sport organizations that function as the ruling body for any continental, regional or other *International Event*.

National Anti-Doping Organization: The entity(ies) designated by each country as possessing the primary authority and responsibility to adopt and implement anti-doping rules, direct the collection of *Samples*, the management of test results, and the conduct of hearings at the national level. If this designation has not been made by the competent public authority(ies), the entity shall be the country’s *National Olympic Committee* or its designee.

National-Level Athlete: *Athletes* who compete in sport at the national level, as defined by each *National Anti-Doping Organization*, consistent with the International Standard for Testing and Investigations.

Possession: The actual, physical *Possession*, or the constructive *Possession* (which shall be found only if the *Person* has exclusive control or intends to exercise control over the *Prohibited Substance* or *Prohibited Method* or the premises in which a *Prohibited Substance* or *Prohibited Method* exists); provided, however, that if the *Person* does not have exclusive control over the *Prohibited Substance* or *Prohibited Method* or the premises in which a *Prohibited Substance* or *Prohibited Method* exists, constructive *Possession* shall only be found if the *Person* knew about the presence of the *Prohibited Substance* or *Prohibited Method* and intended

경기기간 중(In-Competition): 국제경기연맹 또는 대회주관단체가 규정에서 달리 정한 경우를 제외하고는, 선수가 참가예정인 경기의 시작 12시간 전부터 당해 경기 및 당해 경기와 관련된 시료채취 절차가 끝나는 기간까지를 의미한다.

[**경기기간 중의 주해:** 국제경기연맹 또는 경기대회의 주관단체는 경기대회기간과는 다른 “경기기간 중” 기간을 설정할 수 있다.]

국제수준선수(International-Level Athlete): 검사 및 조사 국제표준과 일치하는, 각 국제경기연맹이 정의한 바에 따라, 국제수준에서 스포츠에 참가한 선수를 말한다.

[**국제수준선수의 주해:** 검사 및 조사 국제표준에 일치하게, 국제경기연맹은 선수를 국제수준 선수로 분류하는 데 사용될, 예를 들어 순위 별, 특정 국제경기대회 참가별, 자격증의 종류별 등, 기준을 자유롭게 결정할 수 있다. 그러나 국제경기연맹은 그러한 기준을 명확하고 간략한 형태로 공표하여 선수 자신이 국제수준선수로서 분류될 것이라는 것을 빠르고 쉽게 확인할 수 있도록 해야 한다. 예를 들어, 기준이 특정 국제경기대회에 참가한 것을 포함한다면, 국제경기연맹은 그러한 국제경기대회의 리스트를 공표하여야 한다.]

주요 국제경기대회 주관단체(Major Event Organizations): 국가올림픽위원회의 대륙간 연합체 및 어떤 대륙, 지역 또는 기타 국제경기대회의 주관단체로 기능하는 기타 국제종합체육단체를 말한다.

국가도핑방지기구(National Anti-Doping Organization): 국가적 차원에서 도핑방지규정의 채택 및 시행, 시료채취의 지휘, 검사결과의 관리 및 청문회 개최 등 모든 사항을 시행할 일차적인 권한과 책임을 부여받은 각 국가에 의하여 지정된 독립기구를 말한다. 관할 정부당국이 이러한 지정을 하지 않을 경우, 그 나라의 국가올림픽위원회 또는 그의 지명을 받은 기구가 국가도핑방지기구가 된다.

소지(Possession): 실질적, 물리적 소지 또는 추정적 소지 (관계자가 금지약물 및 금지방법 또는 금지약물 및 금지방법이 소재하는 장소에 대해 배타적인 통제권을 가지고 있거나 또는 의도적으로 통제권을 행사하는 경우에 한하여 소지의 근거가 된다)를 말한다. 그러나 관계자가 금지약물 및 금지방법, 또는 금지약물 및 금지방법이 소재하는 장소에 대해 배타적인 통제권을 가지고 있지 않은 경우, 관계자가 금지약물 및 금지방법의 존재에 대해 알고 있었고,

to exercise control over it. Provided, however, there shall be no anti-doping rule violation based solely on *Possession* if, prior to receiving notification of any kind that the *Person* has committed an anti-doping rule violation, the *Person* has taken concrete action demonstrating that the *Person* never intended to have *Possession* and has renounced *Possession* by explicitly declaring it to an *Anti-Doping Organization*. Notwithstanding anything to the contrary in this definition, the purchase (including by any electronic or other means) of a *Prohibited Substance* or *Prohibited Method* constitutes *Possession* by the *Person* who makes the purchase.

[*Comment: Under this definition, steroids found in an Athlete's car would constitute a violation unless the Athlete establishes that someone else used the car; in that event, the Anti-Doping Organization must establish that, even though the Athlete did not have exclusive control over the car, the Athlete knew about the steroids and intended to have control over the steroids. Similarly, in the example of steroids found in a home medicine cabinet under the joint control of an Athlete and spouse, the Anti-Doping Organization must establish that the Athlete knew the steroids were in the cabinet and that the Athlete intended to exercise control over the steroids. The act of purchasing a Prohibited Substance alone constitutes Possession, even where, for example, the product does not arrive, is received by someone else, or is sent to a third party address.*]

Prohibited List: The List identifying the *Prohibited Substances* and *Prohibited Methods*.

Prohibited Method: Any method so described on the *Prohibited List*.

Prohibited Substance: Any substance, or class of substances, so described on the *Prohibited List*.

Signatories: Those entities signing the *Code* and agreeing to comply with the *Code*, as provided in Article 23.

Testing: The parts of the *Doping Control* process involving test distribution planning, *Sample* collection, *Sample* handling, and *Sample* transport to the laboratory.

TUE: Therapeutic Use Exemption, as described in Article 4.4.

Use: The utilization, application, ingestion, injection or consumption by any means whatsoever of any *Prohibited Substance* or *Prohibited Method*.

WADA: The World Anti-Doping Agency.

그에 대한 통제권을 행사하려고 시도한 경우에 한하여 추정적 소지의 근거가 된다. 그러나 관계자가 도핑방지규정 위반을 범했다는 사실을 통지 받기 이전에 당해 관계자가 소지할 의사가 전혀 없었다는 것을 입증하는 구체적인 행동을 취하고, 그러한 사실을 도핑방지기구에 명백하게 선언함으로써 소지를 포기한 경우에는 단지 소지에만 근거한 도핑방지규정 위반이 되지 않는다. 이와 같은 용어의 정의에 반대되는 경우라 하더라도, 금지약물 또는 금지방법의 거래(컴퓨터상 또는 기타 방법 포함)는 거래한 사람의 소지에 해당된다.

[소지의 주해: 이 용어의 정의에 따르면, 선수의 차에서 발견된 스테로이드는 선수가 다른 사람이 그 차량을 사용했다는 것을 입증하지 못하면 위반을 구성한다. 다른 사람이 그 차량 사용한 경우, 도핑방지기구는 선수가 그 차량을 배타적으로 통제하지 못하였다 하더라도 선수가 스테로이드에 대해 알고 있었으며, 스테로이드에 대해 통제할 의사가 있었음을 입증하여야 한다. 마찬가지로 스테로이드가 선수와 배우자가 공동으로 통제하는 집안의 의약품상자에서 발견된 경우, 도핑방지기구는 선수가 약품상자에 스테로이드가 있었다는 것을 알고 있었고, 이를 통제하려 했다는 것을 입증하여야 한다. 금지약물을 구매한 행동은, 예를 들어 제품이 도착하지 않았는데 다른 사람이 받았거나 또는 어떤 제 3자 주소로 보내진 경우에도 단독으로 소지를 구성한다.]

금지목록(Prohibited List): 금지약물과 금지방법을 명시하고 있는 목록을 말한다.

금지방법(Prohibited Method): 금지목록에 규정된 모든 방법을 말한다.

금지약물(Prohibited Substance): 금지목록에 규정된 모든 약물 또는 약물의 종류를 말한다.

가맹기구(Signatories): 제23조에서 규정한 대로 규약에 서명하고 규약 준수에 동의한 기구들을 말한다.

검사(Testing): 검사배분계획 수립, 시료채취, 시료관리 및 시험실로의 시료운반 등 도핑검사절차를 말한다.

치료목적사용면책(TUE): 제4.4항에 규정된 치료목적사용면책 참조.

사용(Use): 모든 금지약물 또는 금지방법을 어떠한 방법으로든 사용, 적용, 섭취, 주입 또는 복용하는 것을 말한다.

WADA(WADA): World Anti-Doping Agency를 말한다.

3.2 Further defined term from the International Standard for the Protection of Privacy and Personal Information that is used in the International Standard for Therapeutic Use Exemptions:

Personal Information: Information, including without limitation Sensitive Personal Information, relating to an identified or identifiable *Participant* or relating to other *Persons* whose information is Processed solely in the context of an *Anti-Doping Organization's Anti-Doping Activities*.

[3.2 Comment: It is understood that *Personal Information* includes, but is not limited to, information relating to an *Athlete's name, date of birth, contact details and sporting affiliations, whereabouts, designated therapeutic use exemptions (if any), anti-doping test results, and results management (including disciplinary hearings, appeals and sanctions)*. *Personal Information* also includes *personal details and contact information relating to other Persons, such as medical professionals and other Persons working with, treating or assisting an Athlete in the context of Anti-Doping Activities*. Such information remains Personal Information and is regulated by this Standard for the entire duration of its Processing, irrespective of whether the relevant individual remains involved in organized sport.]

3.3 Further defined terms specific to the International Standard for Therapeutic Use Exemptions:

Therapeutic: Of or relating to the treatment of a medical condition by remedial agents or methods; or providing or assisting in a cure.

Therapeutic Use Exemption Committee (or "TUEC"): The panel established by an *Anti-Doping Organization* to consider applications for *TUEs*.

WADA TUEC: The panel established by *WADA* to review the *TUE* decisions of other *Anti-Doping Organizations*.

3.4 Interpretation:

3.4.1 Unless otherwise specified, references to articles are references to articles of the International Standard for Therapeutic Use Exemptions.

3.4.2 The comments annotating various provisions of the International Standard for Therapeutic Use Exemptions shall be used to interpret that *International Standard*.

3.4.3 The official text of the International Standard for Therapeutic Use Exemptions shall be maintained by *WADA* and shall be published in English and French. In the event of any conflict between the English and French versions, the English version shall prevail.

3.2 <치료목적사용면책 국제표준>에서 사용되는 <<사생활 및 개인정보 보호 국제표준>> 상 추가적인 용어의 정의

개인정보: 민감한 개인정보를 제한 없이 포함한 확인된 또는 확인 가능한 참가자와 관련된 정보 또는 도핑방지기구의 도핑방지활동의 맥락에서만 처리된 기타 관계자와 관련된 정보를 말한다.

[제3.2항 주해: 개인정보는 선수의 성명, 생년월일, 상세 연락처 및 스포츠 단체 가입현황, 소재지정보, 지정된 치료목적사용면책(관련된 경우), 도핑방지 검사결과, 그리고 결과관리(제재 청문회, 항소 및 제재 포함)와 관련된 정보를 포함하는 것으로 이해된다. 그러나 이에 한정되지는 않는다. 개인정보는 또한 도핑방지와 관련하여 선수와 함께 훈련하고, 치료하거나 지원하는 의료 전문가, 관계자 등과 같은 기타 관계자와 관련된 인적사항 및 연락처를 포함한다. 이러한 정보는 개인정보로 간주되고, 관련된 개인이 해당 종목과 연관되어 있는 상태와 관계없이 절차의 전 과정에서 이 표준에 의해 규율된다.]

3.3 <치료목적사용면책 국제표준> 상 추가적인 용어의 정의

치료(Therapeutic): 치료 약물이나 치료법을 통해 의료적 상황의 치료와 관련된 처치 또는 치료를 돕는 처치를 말한다.

치료목적사용면책위원회(Therapeutic Use Exemption committee(or "TUEC")): 치료목적사용면책의 신청을 고려하기 위하여 도핑방지기구에 의해 설립된 위원을 말한다.

WADA 치료목적사용면책위원회(WADA TUEC): 기타 도핑방지기구의 치료목적사용면책 결정을 검토하기 위하여 WADA(WADA)가 임명한 위원을 말한다.

3.4 해석

3.4.1 별도의 언급이 없는 한, 조항의 인용은 <치료목적사용면책 국제표준> 조항의 인용이다.

3.4.2 <치료목적사용면책 국제표준>의 여러 조항에 인용된 주해는 국제표준의 해석을 위하여 사용되어야 한다.

3.4.3 <치료목적사용면책 국제표준> 공식문서는 WADA가 관리하며, 영어 및 불어로 발행된다. 영어본과 불어본이 상충될 경우, 영어본이 우선한다.

PART TWO: STANDARDS AND PROCESS FOR GRANTING TUES

4.0 Obtaining a TUE

4.1 An Athlete may be granted a TUE if (and only if) he/she can show that each of the following conditions is met:

- a. The *Prohibited Substance* or *Prohibited Method* in question is needed to treat an acute or chronic medical condition, such that the Athlete would experience a significant impairment to health if the *Prohibited Substance* or *Prohibited Method* were to be withheld.
- b. The Therapeutic Use of the *Prohibited Substance* or *Prohibited Method* is highly unlikely to produce any additional enhancement of performance beyond what might be anticipated by a return to the Athlete's normal state of health following the treatment of the acute or chronic medical condition.
- c. There is no reasonable Therapeutic alternative to the Use of the *Prohibited Substance* or *Prohibited Method*.
- d. The necessity for the Use of the *Prohibited Substance* or *Prohibited Method* is not a consequence, wholly or in part, of the prior Use (without a TUE) of a substance or method which was prohibited at the time of such Use.

[Comment to 4.1: The WADA documents titled "Medical Information to Support the Decisions of TUECs", posted on WADA's website, should be used to assist in the application of these criteria in relation to particular medical conditions.]

4.2 Unless one of the exceptions set out in Article 4.3 applies, an Athlete who needs to Use a *Prohibited Substance* or *Prohibited Method* for Therapeutic reasons must obtain a TUE prior to Using or Possessing the substance or method in question.

4.3 An Athlete may only be granted retroactive approval for his/her Therapeutic Use of a *Prohibited Substance* or *Prohibited Method* (i.e., a retroactive TUE) if:

- a. Emergency treatment or treatment of an acute medical condition was necessary; or
- b. Due to other exceptional circumstances, there was insufficient time or opportunity for the Athlete to submit, or for the TUEC to consider, an application for the TUE prior to Sample collection; or

제2장 : 치료목적사용면책 승인기준 및 절차

4.0 치료목적사용면책의 승인

4.1 선수는 다음 조건을 만족시킬 때(유일하게) 치료목적사용면책 승인을 받을 수 있다.

- a. 사용하려는 금지약물 또는 금지방법이 급성 또는 만성 의 치료 치료가 필요하고, 금지약물이나 금지방법을 사용하지 않을 경우, 선수가 건강상 심각한 손상을 입을 것으로 예상되어야 한다.
- b. 급성 또는 만성 의 치료치 후 금지약물과 금지방법의 치료목적의 사용에 따른 합법적인 치료로 인해 정상적인 건강상태로 되돌아갔을 때 예상 이상의 추가적인 어떠한 경기력 향상 효과가 있을 것 같이 않아야 한다.
- c. 금지약물과 금지방법 사용에 대한 다른 합당한 대체 치료가 없어야 한다.
- d. 금지약물이나 금지방법의 사용 필요성이, 전적으로나 부분적으로라도, (치료목적사용면책 승인 없이) 사용 당시 금지된 약물 또는 방법을 이전에 사용한 것에서 기인하지 않는다.

[제4.1항 주해: WADA 홈페이지에 게재된 "치료목적사용면책위원회의 결정을 지원하는 의학적 정보"라는 WADA 문서는 특정한 의학적 조건과 관련하여 위의 기준에 대한 적용을 돕기 위하여 사용되어야 한다.]

4.2 제4.3항의 예외조항 중 한 개가 적용되지 않는다면, 치료목적으로 금지약물 또는 금지방법의 사용이 필요한 선수는, 그 약물 또는 방법을 사용하거나 소지하기 전에 치료목적사용면책을 받아야 한다.

4.3 선수는 다음 조건에서 유일하게 치료목적으로 사용한 금지약물 또는 금지방법에 대하여 소급 승인을 받을 수 있다(예: 소급 치료목적사용면책).

- a. 응급 치료 또는 급성 질환에 대한 치료가 필요한 경우
- b. 기타 예외적 상황 때문에 시료채취 이전에 신청서를 제출하거나 치료목적사용면책위원회에서 검토할 시간이나 기회가 충분하지 못한 경우

- c. The applicable rules required the *Athlete* (see comment to Article 5.1) or permitted the *Athlete* (see Code Article 4.4.5) to apply for a retroactive TUE; or

[Comment to 4.3(c): Such Athletes are strongly advised to have a medical file prepared and ready to demonstrate their satisfaction of the TUE conditions set out at Article 4.1, in case an application for a retroactive TUE is necessary following Sample collection.]

- d. It is agreed, by WADA and by the Anti-Doping Organization to whom the application for a retroactive TUE is or would be made, that fairness requires the grant of a retroactive TUE.

[Comment to 4.3(d): If WADA and/or the Anti-Doping Organization do not agree to the application of Article 4.3(d), that may not be challenged either as a defense to proceedings for an anti-doping rule violation, or by way of appeal, or otherwise.]

5.0 TUE Responsibilities of Anti-Doping Organizations

5.1 Code Article 4.4 specifies (a) which Anti-Doping Organizations have authority to make TUE decisions; (b) how those TUE decisions should be recognized and respected by other Anti-Doping Organizations; and (c) when TUE decisions may be reviewed and/or appealed.

[Comment to 5.1: See Annex 1 for a flow-chart summarizing the key provisions of Code Article 4.4.

Code Article 4.4.2 specifies the authority of a National Anti-Doping Organization to make TUE decisions in respect of Athletes who are not International-Level Athletes. In case of dispute as to which National Anti-Doping Organization should deal with the TUE application of an Athlete who is not an International-Level Athlete, WADA will decide. WADA's decision will be final and not subject to appeal.

Where national policy requirements and imperatives lead a National Anti-Doping Organization to prioritize certain sports over others in its test distribution planning (as contemplated by Article 4.4.1 of the International Standard for Testing and Investigations), the National Anti-Doping Organization may decline to consider advance applications for TUEs from Athletes in some or all of the non-priority sports, but in that case it must permit any such Athlete from whom a Sample is subsequently collected to apply for a retroactive TUE. The National Anti-Doping Organization should publicize any such policy on its website for the benefit of affected Athletes.]

- c. 소급 치료목적사용면책 신청을 요구하거나(제5.1항 주해 참조) 허가하는 (규약 제4.4.5항 참조)규정이 선수에게 적용되는 경우

[제4.3(c)항 주해: 이러한 선수들은, 시료채취 후 소급 치료목적사용면책 신청이 필요한 경우에 대비하여, 의무기록을 소지하고 제4.1항에 명시된 치료목적사용면책 조건에 합치한다는 것을 입증할 수 있도록 준비하는 것이 강력히 권고된다.]

- d. 소급 치료목적사용면책이 승인될 경우 공정성이 필요하다는 것은 WADA 및 소급 치료목적사용면책을 신청 받은 도핑방지기구에 의하여 동의된 바이다.

[제4.3(d)항 주해: 만약 세계도핑방지기구 그리고/또는 도핑방지기구가 제4.3(d)항의 적용에 동의하지 않는다면, 그러한 행위는 도핑방지규정위반 또는 항소 또는 기타 결과관리의 처리 절차에 대한 방어에 이의제기가 되지 않는다.]

5.0 도핑방지기구의 치료목적사용면책 책임

5.1 규약 제4.4항은 (a)어떤 도핑방지기구가 치료목적사용면책 결정을 내릴 수 있는 권한이 있는지, (b)이러한 치료목적사용면책 결정이 다른 도핑방지기구에 의하여 어떻게 인정되고 존중되는지, (c)언제 치료목적사용면책이 검토되고 항소되는지에 대하여 명시하고 있다.

[제5.1항 주해: 규약 제4.4.항의 주요 내용을 요약한 <부록1-업무 흐름도>를 참조할 것.

규약 제4.4.2항은 국제수준의 선수가 아닌 선수에 대한 국가도핑방지기구의 치료목적사용면책 결정의 권한을 명시하고 있다. 국제수준의 선수가 아닌 선수의 치료목적사용면책 신청을 어떠한 국가도핑방지기구가 처리하는데 있어 논란이 있을 경우, WADA가 결정을 할 것이다. WADA의 결정은 최종적이며, 항소의 대상이 되지 않는다.

국가의 정책적 요구 및 지시에 의해 어떤 국가도핑방지기구가 검사배분계획에서 다른 경기종목보다 특정 경기종목에 우선순위를 두어야 하는 경우(검사 및 조사 국제표준 제4.4.1항에서 설명한 것처럼), 이 국가도핑방지기구는 우선순위에 속하지 않는 경기종목의 일부 또는 전부에 속하는 선수들에 대하여 사전 치료목적사용면책을 고려하지 않을 수도 있다. 하지만 이러한 경우 해당 선수는 시료채취 후 소급 치료목적사용면책을 신청할 수 있어야 한다. 이 국가도핑방지기구는 관련 선수들의 혜택을 위하여 웹사이트를 통해 이러한 모든 정책을 안내하여야 한다.]

5.2 Each *National Anti-Doping Organization*, *International Federation* and *Major Event Organization* must establish a TUEC to consider whether applications for grant or recognition of TUEs meet the conditions set out in Article 4.1.

[Comment to 5.2: While a *Major Event Organization* may choose to recognize pre-existing TUEs automatically, there must be a mechanism for *Athletes* participating in the Event to obtain a new TUE if the need arises. It is up to each *Major Event Organization* whether it sets up its own TUEC for this purpose, or rather whether it outsources the task by agreement to a third party (such as Sport Accord). The aim in each case should be to ensure that *Athletes* competing in such Events have the ability to obtain TUEs quickly and efficiently before they compete.]

- a. TUECs should include at least three physicians with experience in the care and treatment of *Athletes* and a sound knowledge of clinical, sports and exercise medicine. In cases involving *Athletes* with impairments, at least one TUEC member should possess general experience in the care and treatment of *Athletes* with impairments, or possess specific experience in relation to the *Athlete's* particular impairment(s).
- b. In order to ensure a level of independence of decisions, at least a majority of the members of a TUEC should have no political responsibility in the *Anti-Doping Organization* that appoints them. All members of the TUEC must sign a conflict of interest and confidentiality declaration. (A template declaration is available on WADA's website).

5.3 Each *National Anti-Doping Organization*, *International Federation* and *Major Event Organization* must establish a clear process for applying to its TUEC for a TUE that complies with the requirements of this *International Standard*. It must also publish details of that process by (at a minimum) posting the information in a conspicuous place on its website and sending the information to WADA. WADA may re-publish the same information on its own website.

5.4 Each *National Anti-Doping Organization*, *International Federation* and *Major Event Organization* must promptly report (in English or French) all decisions of its TUEC granting or denying TUEs, and all decisions to recognize or refusing to recognize other *Anti-Doping Organizations' TUE* decisions, through ADAMS or any other system approved by WADA. In respect of TUEs granted, the information reported shall include (in English or French):

- a. not only the approved substance or method, but also the dosage(s), frequency and route of Administration permitted, the duration of the TUE, and any conditions imposed in connection with the TUE; and
- b. the TUE application form and the relevant clinical information (translated into English or French) establishing that the Article 4.1 conditions have

5.2 국가도핑방지기구, 국제경기연맹 및 주요 국제경기대회 주관단체는 치료 목적사용면책의 승인 및 인정에 대한 신청이 제4.1항에서 설명하는 요구사항을 만족하는지 검토하기 위하여 치료목적사용면책위원회를 구성하여야 한다.

[제5.2 주해: 주요 국제경기대회 주관단체는 이미 부여된 치료목적사용면책을 자동 인정할 수도 있으나 경기대회에 참가하는 선수가 필요 시 새로운 치료목적사용면책을 받을 수 있는 제도를 마련해야 한다. 이러한 목적을 위하여 주요 국제경기대회 주관단체는 자체 치료목적사용면책위원회를 구성할 수도 있고 협약을 통하여 해당 임무를 제3자(스포츠어코드 등)에게 위임할 수도 있다. 어느 쪽이든, 경기대회에 참가하는 선수가 경기에 참가하기 이전에 치료목적사용면책 승인을 신속하고 효율적으로 받을 수 있도록 보장하기 위한 목적이 있다.]

- a. 치료목적사용면책위원회는 선수 치료에 경험이 있고 임상, 스포츠 및 운동의학에 건전한 지식이 있는 3인 이상의 의사를 포함하여야 한다. 장애가 있는 선수들이 관계되는 경우, 최소한 1인의 위원은 장애인 선수의 관리와 치료에 대한 일반적인 경험이 있거나, 해당 선수의 특정 장애와 관련된 구체적인 경험을 가지고 있어야 한다.
- b. 결정의 독립성을 확보하기 위하여 치료목적사용면책위원회의 과반수는 그들을 임명한 도핑방지기구의 정치적 직책을 가지고 있지 않아야 한다. 치료목적사용면책위원회의 모든 위원은 이해의 상충 및 기밀 유지에 대하여 서명하여야 한다.(서약서 견본은 WADA 웹사이트 참조)

5.3 국가도핑방지기구, 국제경기연맹 및 주요 국제경기대회 주관단체는 국제 표준의 요구사항을 준수한 치료목적사용면책을 치료목적사용면책위원회에 신청할 수 있는 명확한 절차를 반드시 마련하여야 한다. 이러한 정보를 (최소한) 웹사이트 상 충분한 공간에 게시하여 관련된 세부 절차를 공표하여야 하며 해당 정보를 WADA에 송부하여야 한다. WADA는 자체 웹사이트를 통하여 동일한 정보를 재 공표 할 수 있다.

5.4 국가도핑방지기구, 국제경기연맹 및 주요 국제경기대회 주관단체는 치료 목적사용면책의 승인 또는 거부, 다른 도핑방지기구의 치료목적사용면책 결정을 인정 또는 거절하는 치료목적사용면책위원회의 모든 결정을 ADAMS 또는 WADA가 승인한 기타 방법을 통하여 (영어 또는 불어로) 즉시 보고하여야 한다. 치료목적사용면책을 승인하는 경우, 보고되는 내용에는 다음 사항이 포함되어야 한다(영어 또는 불어로).

- a. 승인된 금지약물이나 금지방법이외에도, 사용량, 사용빈도, 허가된 투약경로, 치료목적사용면책의 승인기간 및 치료목적사용면책과 관련하여 부과된 기타 조건
- b. 치료목적사용면책과 관련하여 제4.1항의 조건이 충족되는지 확인하기 위한 치료목적사용면책 신청서 및 (영어 또는 불어로 번역된) 관련 의학정보(WADA, 선수의 국가도핑방지기구 및 국제경기연맹, 그리고 선수가 참여하려는 경기대회의 주요 국제경기대회 주관단체에만 정보 접근 권한부여)

been satisfied in respect of such TUE (for access only by WADA, the Athlete's National Anti-Doping Organization and International Federation, and the Major Event Organization organizing an Event in which the Athlete wishes to compete).

[Comment to 5.4: The process of recognition of TUEs is greatly facilitated by use of ADAMS.]

5.5 When a National Anti-Doping Organization grants a TUE to an Athlete, it must warn him/her in writing (a) that that TUE is valid at national level only, and (b) that if the Athlete becomes an International-Level Athlete or competes in an International Event, that TUE will not be valid for those purposes unless it is recognized by the relevant International Federation or Major Event Organization in accordance with Article 7.1. Thereafter, the National Anti-Doping Organization should help the Athlete to determine when he/she needs to submit the TUE to an International Federation or Major Event Organization for recognition, and should guide and support the Athlete through the recognition process.

5.6 Each International Federation and Major Event Organization must publish a notice (at a minimum, by posting it in a conspicuous place on its website and sending it to WADA) that sets out clearly (1) which Athletes coming under its jurisdiction are required to apply to it for a TUE, and when; (2) which TUE decisions of other Anti-Doping Organizations it will automatically recognize in lieu of such application, in accordance with Article 7.1(a); and (3) which TUE decisions of other Anti-Doping Organizations will have to be submitted to it for recognition, in accordance with Article 7.1(b). WADA may re-publish the notice on its own website.

5.7 Any TUE that an Athlete has obtained from a National Anti-Doping Organization shall not be valid if the Athlete becomes an International-Level Athlete or competes in an International Event unless and until the relevant International Federation recognizes that TUE in accordance with Article 7.0. Any TUE that an Athlete has obtained from an International Federation shall not be valid if the Athlete competes in an International Event organized by a Major Event Organization, unless and until the relevant Major Event Organization recognizes that TUE in accordance with Article 7.0. As a result, if the International Federation or Major Event Organization (as applicable) declines to recognize that TUE, then (subject to the Athlete's rights of review and appeal) that TUE may not be relied upon to excuse the presence, Use, Possession or Administration of the Prohibited Substance or Prohibited Method mentioned in the TUE vis-à-vis that International Federation or Major Event Organization.

5.5 국가도핑방지기구가 선수에게 치료목적사용면책을 승인한 경우, 선수에게 (a) 치료목적사용면책은 국내수준에서만 유효하며 (b) 국제수준의 선수가 되거나 국제경기대회에 참가하게 되는 경우 제7.1항에 따른 관련 국제경기연맹이나 주요 국제경기대회 주관단체의 상호인정 부재 시 치료목적사용면책이 유효하지 않다는 사실을 알려야 한다. 그 이후, 국가도핑방지기구는 상호인정을 위하여 선수가 언제 치료목적사용면책을 국제경기연맹 또는 주요 국제경기대회 주관단체에 제출해야 하는지의 결정을 위하여 선수에게 협조해야 하며, 상호인정 절차에 대하여 안내하고 지원하여야 한다.

5.6 국제경기연맹 및 주요 국제경기대회 주관단체는 (최소한 웹사이트 상 충분한 공간에 게재하고 WADA에 관련 정보를 송부하여) (1) 관할권 내의 어떠한 선수들이 언제 치료목적사용면책 신청이 요구되는지, (2) 7.1(a)에 따라, 그러한 신청을 대신하여 다른 도핑방지기구의 치료목적사용면책 결정을 자동 인정할 것인지, 그리고 (3) 제7.1(b)에 따라, 다른 도핑방지기구의 치료목적사용면책 결정이 인정받기 위하여 제출되어야 하는지를 분명하게 설명하는 내용을 반드시 공표해야 한다. WADA는 자체 웹사이트를 통하여 동일한 정보를 제공표 할 수 있다.

5.7 국가도핑방지기구로부터 승인된 치료목적사용면책은 선수가 국제수준의 선수가 되거나 국제경기대회에 참가하게 되면, 제7.0항에 의거하여 관련 국제경기연맹이 해당 치료목적사용면책을 인정하지 않거나 또는 인정할 때까지는 유효하지 않다. 국제경기연맹으로부터 승인된 치료목적사용면책은 선수가 주요 국제경기대회 주관단체가 주최하는 국제경기대회에 참가하게 되면, 제7.0항에 의거하여 관련 주요 국제경기대회 주관단체가 해당 치료목적사용면책을 인정하지 않거나 또는 인정할 때까지는 유효하지 않다. 따라서 국제경기연맹 또는 주요 국제경기대회 주관단체(해당되는 경우)가 치료목적사용면책 인정을 거부하는 경우, 해당 치료목적사용면책은 치료목적사용면책에서 승인한 금지약물 또는 금지방법의 존재, 사용, 소지 또는 투여에 대한 면책의 근거가 되지 않는다.

6.0 TUE Application Process

6.1 An *Athlete* who needs a TUE should apply as soon as possible. For substances prohibited *In-Competition* only, the *Athlete* should apply for a TUE at least 30 days before his/her next *Competition*, unless it is an emergency or exceptional situation. The *Athlete* should apply to his/her *National Anti-Doping Organization*, *International Federation* and/or a *Major Event Organization* (as applicable), using the TUE application form provided. *Anti-Doping Organizations* shall make the application form they want *Athletes* to use available for download from their websites. That form must be based on the template set out in Annex 2. The template may be modified by *Anti-Doping Organizations* to include additional requests for information, but no sections or items may be removed.

6.2 The *Athlete* should submit the TUE application form to the relevant *Anti-Doping Organization* via ADAMS or as otherwise specified by the *Anti-Doping Organization*. The form must be accompanied by:

- a. a statement by an appropriately qualified physician, attesting to the need for the *Athlete* to Use the *Prohibited Substance* or *Prohibited Method* in question for Therapeutic reasons; and
- b. a comprehensive medical history, including documentation from the original diagnosing physician(s) (where possible) and the results of all examinations, laboratory investigations and imaging studies relevant to the application.

[*Comment to 6.2(b): The information submitted in relation to the diagnosis, treatment and duration of validity should be guided by the WADA documents titled "Medical Information to Support the Decisions of TUECs".*]

6.3 The *Athlete* should keep a complete copy of the TUE application form and of all materials and information submitted in support of that application.

6.4 A TUE application will only be considered by the TUEC following the receipt of a properly completed application form, accompanied by all relevant documents. Incomplete applications will be returned to the *Athlete* for completion and re-submission.

6.5 The TUEC may request from the *Athlete* or his/her physician any additional information, examinations or imaging studies, or other information that it deems necessary in order to consider the *Athlete's* application; and/or it may seek the assistance of such other medical or scientific experts as it deems appropriate.

6.6 Any costs incurred by the *Athlete* in making the TUE application and in supplementing it as required by the TUEC are the responsibility of the *Athlete*.

6.0 치료목적사용면책 신청 절차

6.1 치료목적사용면책이 필요한 선수는 즉시 신청을 하여야 한다. 경기기간 중에만 금지되는 약물에 대하여, 응급 또는 예외사항이 아닌 경우, 선수는 적어도 경기 참가 30일 전에 치료목적사용면책을 신청하여야 한다. 선수는 선수에게 제공된 양식에 따라 국가도핑방지기구, 국제경기연맹 그리고/또는 주요 국제경기대회 주관단체(해당되는 경우)에 치료목적사용면책을 신청하여야 한다. 도핑방지기구는 선수들이 사용할 신청서를 웹사이트를 통해 다운로드 받을 수 있게 하여야 한다. 신청서는 부록 2에 수록된 견본에 반드시 기초해야 한다. 신청서 견본은 정보의 추가요청을 포함하여 도핑방지기구가 수정할 수 있으나, 어떠한 부분이나 항목도 삭제되어서는 안 된다.

6.2 선수는 ADAMS 또는 도핑방지기구가 지정한 다른 방식을 통하여 해당 도핑방지기구에 치료목적사용면책을 신청하여야 한다. 신청서는 다음 사항을 수반 한다.

- a. 선수가 치료목적으로 특정 금지약물 또는 금지방법을 사용 하는 것을 입증하는 적합한 자격을 갖춘 의사의 진술
- b. 초진 의사의 진단사항(가능한 경우) 및 신청과 관련된 모든 검사보고서, 검사실 조사 및 영상결과의 문서를 포함한 포괄적 병력

[**6.2(b) 주해:** 진단소견, 의료치료 및 유효기간과 관련하여 제출된 정보는 WADA 문서 "치료목적사용면책위원회의 결정을 지원하는 의학정보"의 안내를 받아야 한다.]

6.3 선수는 치료목적사용면책 신청서 및 신청을 지원하기 위하여 제출된 모든 자료 및 정보의 완전한 사본을 소지하여야 한다.

6.4 치료목적사용면책 신청은 관련된 모든 서류가 구비되어 완벽한 신청서가 접수되는 경우에 치료목적사용면책위원회에 의하여 검토된다. 구비서류가 완료되지 않은 경우 완전한 서류를 갖추도록 선수에게 반려 후 재제출되어야 한다.

6.5 치료목적사용면책위원회는 신청에 대한 심사를 위하여 필요하다고 판단되는 경우, 선수 또는 선수의 담당의사로부터 추가정보, 검사보고서 또는 영상검사, 또는 기타정보를 요청할 수 있다. 그리고/또는 적절한 경우, 다른 의·과학 전문가의 조력을 받을 수 있다.

6.6 치료목적사용면책을 신청하면서 선수에게 발생되거나 및 치료목적사용면책위원회 요청에 의하여 추가로 발생하는 비용일체는 선수가 부담한다.

6.7 The TUEC shall decide whether or not to grant the application as soon as possible, and usually (i.e., unless exceptional circumstances apply) within no more than 21 days of receipt of a complete application. Where a *TUE* application is made a reasonable time prior to an *Event*, the TUEC must use its best endeavors to issue its decision before the start of the *Event*.

6.8 The TUEC's decision must be communicated in writing to the *Athlete* and must be made available to *WADA* and to other *Anti-Doping Organizations* via *ADAMS* or any other system approved by *WADA*, in accordance with Article 5.4.

- a. A decision to grant a *TUE* must specify the dosage(s), frequency, route and duration of *Administration* of the *Prohibited Substance* or *Prohibited Method* in question that the TUEC is permitting, reflecting the clinical circumstances, as well as any conditions imposed in connection with the *TUE*.
- b. A decision to deny a *TUE* application must include an explanation of the reason(s) for the denial.

6.9 Each *TUE* will have a specified duration, as decided by the TUEC, at the end of which the *TUE* will expire automatically. If the *Athlete* needs to continue to *Use* the *Prohibited Substance* or *Prohibited Method* after the expiry date, he/she must submit an application for a new *TUE* well in advance of that expiry date, so that there is sufficient time for a decision to be made on the application before the expiry date.

[*Comment to 6.9: The duration of validity should be guided by the WADA documents titled "Medical Information to Support the Decisions of TUECs".*]

6.10 A *TUE* will be withdrawn prior to expiry if the *Athlete* does not promptly comply with any requirements or conditions imposed by the *Anti-Doping Organization* granting the *TUE*. Alternatively a *TUE* may be reversed upon review by *WADA* or on appeal.

6.11 Where an *Adverse Analytical Finding* is issued shortly after a *TUE* for the *Prohibited Substance* in question has expired or has been withdrawn or reversed, the *Anti-Doping Organization* conducting the initial review of the *Adverse Analytical Finding* (Code Article 7.2) shall consider whether the finding is consistent with *Use* of the *Prohibited Substance* prior to the expiry, withdrawal or reversal of the *TUE*. If so, such *Use* (and any resulting presence of the *Prohibited Substance* in the *Athlete's Sample*) is not an anti-doping rule violation.

6.12 In the event that, after his/her *TUE* is granted, the *Athlete* requires a materially different dosage, frequency, route or duration of *Administration* of the *Prohibited Substance* or *Prohibited Method* to that specified in the *TUE*, he/she must apply for a new *TUE*. If the presence, *Use*, *Possession* or *Administration* of the *Prohibited Substance* or *Prohibited Method* is not consistent with the terms of

6.7 치료목적사용면책위원회는 일반적인 경우(예외적인 상황이 적용되지 않는 경우) 완료된 신청서 접수 후 21일 이내에, 가능한 조속하게 신청에 대한 승인 여부를 결정한다. 경기대회 시작 전 합리적인 기간에 치료목적사용면책이 신청되었다면, 경기대회 시작 전에 결정을 통보하기 위하여 치료목적사용면책위원회는 최선의 노력을 다하여야 한다.

6.8 치료목적사용면책위원회 결정은 서면으로 선수에게 통지되어야 하며 ADAMS 또는 WADA가 승인한 다른 방식을 통하여 WADA 또는 기타 도핑방지기구와 반드시 공유하여야 한다.

- a. 치료목적사용면책을 승인하는 결정은 치료목적사용면책과 관련하여 부여된 모든 조건뿐 아니라 임상적 상황이 반영된 치료목적사용면책위원회가 허가한 금지약물 또는 금지방법의 투여에 대한 사용량, 사용빈도, 사용방법 및 사용기간을 반드시 명시하여야 한다.
- b. 치료목적사용면책 신청이 거부되는 경우 거부의 이유를 반드시 설명하여야 한다.

6.9 모든 치료목적사용면책은 치료목적사용면책위원회가 결정한 사용기간이 있으며, 기간 경과 후 치료목적사용면책은 자동 만료된다. 기간 만료 후 선수가 계속하여 금지약물 또는 금지방법의 사용 필요한 경우, 기간 만료 전에 새로운 치료목적사용면책 신청서를 제출하여, 만료 전, 신청에 대한 결정을 할 수 있는 충분한 시간이 주어져야 한다.

[**제6.9항 주해:** 유효기간은 WADA 문서 "치료목적사용면책위원회의 결정을 지원하는 의학정보"의 안내를 받아야 한다.]

6.10 치료목적사용면책은 만약 선수가 치료목적사용면책을 승인한 도핑방지기구의 요구사항 또는 조건을 준수하지 않는 즉시, 만료 전 철회된다. 또한 치료목적사용면책은 WADA의 검토 또는 항소에 의하여 반복될 수 있다.

6.11 치료목적사용면책 만료, 철회 또는 반복 직후 관련 금지약물에서 기인하는 비정상분석결과가 보고되는 경우, 비정상분석결과의 초기조사(규약 제7.2항)를 실시하는 도핑방지기구는 그 결과가 치료목적사용면책의 만료, 철회 또는 반복 전 금지약물 사용과 일치하는지 여부를 고려하여야 한다. 만약 일치한다면, 그러한 사용은(그리고 선수의 시료에 존재하는 모든 금지약물 존재의 결과는) 도핑방지규정위반에 해당하지 않는다.

6.12 치료목적사용면책 승인 후 치료목적사용면책에 명시된 금지약물 또는 금지방법 투여의 사용량, 사용빈도, 사용방법 또는 사용기간에 상당한 변화를 선수가 요청하는 경우에는, 선수는 반드시 새로운 치료목적사용면책을 신청하여야 한다. 만약 금지약물 또는 금지방법의 존재, 사용,

the TUE granted, the fact that the Athlete has the TUE will not prevent the finding of an anti-doping rule violation.

7.0 TUE Recognition Process

7.1 Code Article 4.4 requires Anti-Doping Organizations to recognize TUEs granted by other Anti-Doping Organizations that satisfy the Article 4.1 conditions. Therefore, if an Athlete who becomes subject to the TUE requirements of an International Federation or Major Event Organization already has a TUE, he/she should not submit an application for a new TUE to the International Federation or Major Event Organization. Instead:

- a. The International Federation or Major Event Organization may publish notice that it will automatically recognize TUE decisions made pursuant to Code Article 4.4 (or certain categories of such decisions, e.g., those made by specified Anti-Doping Organizations, or those relating to particular Prohibited Substances), provided that such TUE decisions have been reported in accordance with Article 5.4 and therefore are available for review by WADA. If the Athlete's TUE falls into a category of TUEs that are automatically recognized in this way at the time the TUE is granted, he/she does not need to take any further action.

[Comment to 7.1(a): To ease the burden on Athletes, automatic recognition of TUE decisions once they have been reported in accordance with Article 5.4 is strongly encouraged. If an International Federation or Major Event Organizer is not willing to grant automatic recognition of all such decisions, it should grant automatic recognition of as many such decisions as possible, e.g., by publishing a list of Anti-Doping Organizations whose TUE decisions it will recognize automatically, and/or a list of those Prohibited Substances for which it will automatically recognize TUEs. Publication should be in the same manner as is set out in Article 5.3, i.e., the notice should be posted on the International Federation's website and sent to WADA and to National Anti-Doping Organizations.]

- b. In the absence of such automatic recognition, the Athlete shall submit a request for recognition of the TUE to the International Federation or Major Event Organization in question, either via ADAMS or as otherwise specified by that International Federation or Major Event Organization. The request should be accompanied by a copy of the TUE and the original TUE application form and supporting materials referenced at Articles 6.1 and 6.2 (unless the Anti-Doping Organization that granted the TUE has already made the TUE and supporting materials available via ADAMS or other system approved by WADA, in accordance with Article 5.4).

소지 또는 투여가 승인받은 치료목적사용면책과 일치하지 않는 경우에는, 선수가 치료목적사용면책을 받은 경우라도 결과는 도핑방지규정위반을 막지 못한다.

7.0 치료목적사용면책 인정 절차

7.1 세계도핑방지규약 제4.4항은 다른 도핑방지기구가 제4.1항의 조건을 준수하여 승인한 치료목적사용면책의 인정을 요구한다. 따라서 이미 치료목적사용면책을 득한 선수가 국제경기연맹 또는 주요 국제경기대회 주관단체의 치료목적사용면책 대상이 된다면, 선수는 국제경기연맹 또는 주요 국제경기대회 주관단체에 새로운 치료목적사용면책을 신청하는 대신에,

- a. 치료목적사용면책 결정이 제5.4항에 따라 보고되고 그에 따라 WADA의 검토가 가능하다면, 국제경기연맹 또는 주요 국제경기대회 주관 단체는 규약 제4.4항을 준수한 치료목적사용면책 결정을 자동 인정한다고 공표할 수 있다(또는 이러한 결정의 일정 범주를 정할 수 있다. 예를 들어, 지정된 도핑방지기구 또는 특정 금지약물에 대한 치료목적 사용면책을 인정함). 만약 치료목적사용면책을 승인받을 때 선수의 치료목적사용면책이 이러한 방식으로 자동인정 된다는 범주에 속하였다면 선수는 추가조치를 취할 필요가 없다.

[제7.1항(a) 주해: 선수의 부담을 덜기 위하여 제5.4항을 준수하여 보고된 치료목적사용면책 결정의 자동인정이 강력하게 권장된다. 만약 국제경기연맹 또는 주요 국제경기대회 주관단체가 모든 결정에 대한 자동인정의 의향이 없다면, 치료목적사용면책이 자동 인정되는 도핑방지기구 그리고/또는 금지약물의 목록을 발표하여, 가능한 많은 결정의 자동인정을 승인하여야 한다. 제5.3항의 설명과 동일한 방식으로 발표하여야 한다. 예를 들어, 발표 내용은 국제경기연맹 웹사이트에 게재되고 WADA 및 국가도핑방지기구에 송부된다.]

- b. 자동인정을 하지 않는 경우, 선수는 국제경기연맹 또는 주요 국제경기대회 주관단체에, ADAMS를 통하여 또는 국제경기연맹 또는 주요 국제 경기대회 주관단체가 지정한 다른 방식에 따라, 치료목적사용면책 인정을 요청하여야 한다. 이러한 요청에는 (치료목적사용면책을 승인한 도핑방지기구가 제5.4항에 따라 ADAMS 또는 WADA가 승인한 다른 방식을 통하여 치료목적사용면책 및 지원 자료의 조회를 미리 가능하게 하지 않았다면) 치료목적사용면책 사본, 치료목적사용면책 신청서 원본 및 제6.1항~제6.2항에서 언급한 지원 자료가 수반되어야 한다.

7.2 Incomplete requests for recognition of a TUE will be returned to the Athlete for completion and re-submission. In addition, the TUEC may request from the Athlete or his/her physician any additional information, examinations or imaging studies, or other information that it deems necessary in order to consider the Athlete's request for recognition of the TUE; and/or it may seek the assistance of such other medical or scientific experts as it deems appropriate.

7.3 Any costs incurred by the Athlete in making the request for recognition of the TUE and in supplementing it as required by the TUEC are the responsibility of the Athlete.

7.4 The TUEC shall decide whether or not to recognize the TUE as soon as possible, and usually (i.e., unless exceptional circumstances apply) within no more than 21 days of receipt of a complete request for recognition. Where the request is made a reasonable time prior to an Event, the TUEC must use its best endeavors to issue its decision before the start of the Event.

7.5 The TUEC's decision will be notified in writing to the Athlete and will be made available to WADA and to other Anti-Doping Organizations via ADAMS or any other system approved by WADA. A decision not to recognize a TUE must include an explanation of the reason(s) for the non-recognition.

8.0 Review of TUE Decisions by WADA

8.1 Code Article 4.4.6 provides that WADA, in certain cases, must review TUE decisions of International Federations, and that it may review any other TUE decisions, in each case to determine compliance with the Article 4.1 conditions. WADA shall establish a WADA TUEC that meets the requirements of Article 5.2 to carry out such reviews.

8.2 Each request for review must be submitted to WADA in writing, and must be accompanied by payment of the application fee established by WADA, as well as copies of all of the information specified in Article 6.2 (or, in the case of review of a TUE denial, all of the information that the Athlete submitted in connection with the original TUE application). The request must be copied to the party whose decision would be the subject of the review, and to the Athlete (if he/she is not requesting the review).

8.3 Where the request is for review of a TUE decision that WADA is not obliged to review, WADA shall advise the Athlete as soon as practicable following receipt of the request whether or not it will refer the TUE decision to the WADA TUEC for review. If WADA decides not to refer the TUE decision, it will return the application fee to the Athlete. Any decision by WADA not to refer the TUE decision to the WADA TUEC is final and may not be appealed. However, the TUE decision may still be appealable, as set out in Code Article 4.4.7.

7.2 완벽하지 않은 치료목적사용면책 인정 요청은 완전한 서류를 갖추도록 선수에게 반려 후 재제출되어야 한다. 또한 치료목적사용면책위원회는 치료목적사용면책 인정에 대한 선수 요청의 심사를 위하여 필요하다고 판단되는 경우, 선수 또는 선수의 담당의사로부터 추가정보, 검사보고서 또는 영상검사, 또는 기타정보를 요청할 수 있다. 그리고/또는 적절한 경우, 다른 의·과학 전문가의 조력을 받을 수 있다.

7.3 치료목적사용면책 인정을 요청하면서 선수에게 발생되거나 치료목적사용면책위원회 요청에 의하여 추가로 발생하는 비용일체는 선수가 부담한다.

7.4 치료목적사용면책위원회는 일반적인 경우(예외적인 상황이 적용되지 않는 경우) 인정을 요청하는 완전한 접수 후 21일 이내에, 가능한 조속하게 치료목적사용면책 인정 여부를 결정한다. 경기대회 시작 전 합리적인 기간에 요청되었다면, 경기대회 시작 전에 결정을 통보하기 위하여 치료목적사용면책위원회는 최선의 노력을 다하여야 한다.

7.5 치료목적사용면책위원회 결정은 서면으로 선수에게 통지되어야 하며 ADAMS 또는 WADA가 승인한 다른 방식을 통하여 WADA 또는 기타 도핑방지기구와 공유한다. 치료목적사용면책을 인정하지 않겠다고 결정하는 경우에는 인정하지 않는 이유에 대한 설명이 반드시 포함되어야 한다.

8.0 WADA의 치료목적사용면책 결정의 검토

8.1 세계도핑방지규약 제4.4.6항에 따라 WADA는 필요 시, 국제경기연맹의 치료목적사용면책 결정을 검토하여야 하며, 제4.1항 조건의 준수여부를 확인하기 위하여 어떠한 치료목적사용면책 결정도 검토할 수 있다. WADA는 이러한 검토를 수행하기 위하여 제5.2항의 요구조건에 부합하는 WADA 치료목적사용면책위원회를 구성한다.

8.2 검토를 위한 모든 요청은 서면으로 WADA에 제출되어야 하며, 제6.2항에서 명시한 정보 일체의 사본과 더불어(또는, 치료목적사용면책 거부에 대한 검토인 경우, 본래의 치료목적사용면책 신청과 관련하여 선수가 제출한 정보 일체) WADA가 정한 신청비용을 부담하여야 한다. 요청은 본인들의 결정이 검토의 대상이 되는 당사자 및 선수(선수가 검토를 요청하지 않았더라도)에게도 전달되어야 한다.

8.3 WADA의 의무 검토사항이 아닌 치료목적사용면책 결정의 검토 요청에 대하여 WADA는 요청을 받은 후 치료목적사용면책 결정을 WADA 치료목적사용면책위원회 검토사항에 포함시킬지 여부에 대하여 선수에게 가능한 조속하게 알려야 한다. 만약 치료목적사용면책 결정을 포함하지 않는다고 WADA가 결정하는 경우에는 선수에게 신청비용을 환불하여야 한다. 치료목적사용면책 결정을 WADA 치료목적사용면책위원회 검토사항에 포함하지 않겠다고 WADA 결정은 최종적인 것이며, 항소할 수 없다. 하지만, 규약 제4.4.7항에 의거, 치료목적사용면책 결정을 항소할 수는 있다.

8.4 Where the request is for review of a *TUE* decision of an International Federation that *WADA* is obliged to review, *WADA* may nevertheless refer the decision back to the International Federation (a) for clarification (for example, if the reasons are not clearly set out in the decision); and/or (b) for re-consideration by the International Federation (for example, if the *TUE* was only denied because medical tests or other information required to demonstrate satisfaction of the Article 4.1 conditions were missing).

8.5 Where a request for review is referred to the *WADA TUEC*, the *WADA TUEC* may seek additional information from the *Anti-Doping Organization* and/or the *Athlete*, including further studies as described in Article 6.5, and/or it may obtain the assistance of other medical or scientific experts as it deems appropriate.

8.6 The *WADA TUEC* shall reverse any grant of a *TUE* that does not comply with the Article 4.1 conditions. Where the *TUE* reversed was a prospective *TUE* (rather than a retroactive *TUE*), such reversal shall take effect upon the date specified by *WADA* (which shall not be earlier than the date of *WADA*'s notification to the *Athlete*). The reversal shall not apply retroactively and the *Athlete*'s results prior to such notification shall not be *Disqualified*. Where the *TUE* reversed was a retroactive *TUE*, however, the reversal shall also be retroactive.

8.7 The *WADA TUEC* shall reverse any denial of a *TUE* where the *TUE* application met the Article 4.1 conditions, i.e., it shall grant the *TUE*.

8.8 Where the *WADA TUEC* reviews a decision of an International Federation that has been referred to it pursuant to *Code* Article 4.4.3 (i.e., a mandatory review), it may require whichever *Anti-Doping Organization* "loses" the review (i.e., the *Anti-Doping Organization* whose view it does not uphold) (a) to reimburse the application fee to the party that referred the decision to *WADA* (if applicable); and/or (b) to pay the costs incurred by *WADA* in respect of that review, to the extent they are not covered by the application fee.

8.9 Where the *WADA TUEC* reverses a *TUE* decision that *WADA* has decided in its discretion to review, *WADA* may require the *Anti-Doping Organization* that made the decision to pay the costs incurred by *WADA* in respect of that review.

8.10 *WADA* shall communicate the reasoned decision of the *WADA TUEC* promptly to the *Athlete* and to his/her *National Anti-Doping Organization* and International Federation (and, if applicable, the *Major Event Organization*).

9.0 Confidentiality of Information

9.1 The collection, storage, processing, disclosure and retention of Personal Information during the *TUE* process by *Anti-Doping Organizations* and *WADA* shall

8.4 *WADA*의 의무 검토사항인 국제경기연맹 치료목적사용면책 결정의 검토 요청에 대하여, *WADA*는 다음 상황인 경우 결정을 국제경기연맹에 재검토 시킬 수 있다 (a) (예를 들어, 결정에 대한 이유가 분명하게 설명되지 않은 경우) 명확성을 위하여 (b) (예를 들어, 의료 검사 또는 제4.1항 조건을 입증하는데 요구되는 기타 정보가 부족하다는 이유만으로 치료목적사용면책이 거부된 경우) 국제경기연맹의 재검토를 위하여

8.5 *WADA* 치료목적사용면책위원회에 검토 요청을 하는 경우, *WADA* 치료목적사용면책위원회는 도핑방지기구 그리고/또는 선수로부터 제6.5항에서 설명한 추가 조사를 포함하여, 추가정보를 요청할 수 있으며 또한 적절한 경우, 다른 의·과학 전문가의 조력을 받을 수 있다.

8.6 *WADA* 치료목적사용면책위원회는 제4.1항을 준수하지 않은 치료목적사용면책 승인을 반복할 수 있다. 반복된 치료목적사용면책이 (소급 치료목적사용면책이 아니라) 사전 치료목적사용면책인 경우, 이러한 반복은 *WADA*가 지정한 날짜부터 유효하다(*WADA*가 선수에게 통지한 날 이전이 될 수는 없다). 반복은 소급 적용되어서는 안 되며 이러한 통지 이전 선수의 경기결과는 실효되지 않는다. 반복된 치료목적사용면책이 소급 치료목적사용면책인 경우, 이러한 반복 또한 소급적용 된다.

8.7 *WADA* 치료목적사용면책위원회는 치료목적사용면책 신청이 제4.1항의 조건을 만족하는 경우, 치료목적사용면책 거부를 반복하여, 치료목적사용면책을 승인 한다.

8.8 *WADA* 치료목적사용면책위원회가 규약 제4.4.3항에 따라 회부된 국제 경기연맹의 결정을 검토하는 경우(예를 들어, 의무 검토), 검토를 통하여 결정이 반복된 도핑방지기구(예를 들어, 검토를 통하여 결정이 유지되지 못한 도핑방지기구)에 (a) 결정을 *WADA*에 회부한 당사자의 신청비용 변상(적용되는 경우), 그리고 /또는 (b) 이러한 검토를 하는 동안 *WADA*에 발생한 비용 중 신청비용에 포함되지 않는 범위에 대하여 지불을 요청할 수 있다.

8.9 *WADA* 치료목적사용면책위원회가 *WADA*의 재량으로 선택하여 검토한 치료목적사용면책 결정을 반복하는 경우, *WADA*는 검토과정 중 *WADA*에 발생한 비용을 그러한 결정을 내린 도핑방지기구에 청구할 수 있다.

8.10 *WADA* 치료목적사용면책위원회의 합리적인 결정에 대하여 *WADA*는 선수, 선수의 국가도핑방지기구 및 국제경기연맹(만약 적용되는 경우, 주요 국제경기대회 주관단체)에 조속히 통보하여야 한다.

9.0 개인정보 보호

9.1 도핑방지기구 및 *WADA*에 의한 치료목적사용면책 과정에서의 개인정보

comply with the International Standard for the Protection of Privacy and Personal Information.

9.2 An *Athlete* applying for the grant of a *TUE* or for recognition of a *TUE* shall provide written consent:

- a. for the transmission of all information pertaining to the application to members of all TUECs with authority under this *International Standard* to review the file and, as required, other independent medical or scientific experts, and to all necessary staff (including WADA staff) involved in the management, review or appeal of *TUE* applications;
- b. for the *Athlete's* physician(s) to release to the TUEC upon request any health information that the TUEC deems necessary in order to consider and determine the *Athlete's* application; and
- c. for the decision on the application to be made available to all *Anti-Doping Organizations* with *Testing* authority and/or results management authority over the *Athlete*.

[Comment to 9.2: Prior to collecting Personal Information or obtaining consent from an *Athlete*, the *Anti-Doping Organization* shall communicate to the *Athlete* the information set out in Article 7.1 of the *International Standard for the Protection of Privacy and Personal Information*.]

9.3 The *TUE* application shall be dealt with in accordance with the principles of strict medical confidentiality. The members of the TUEC, independent experts and the relevant staff of the *Anti-Doping Organization* shall conduct all of their activities relating to the process in strict confidence and shall sign appropriate confidentiality agreements. In particular they shall keep the following information confidential:

- a. All medical information and data provided by the *Athlete* and physician(s) involved in the *Athlete's* care.
- b. All details of the application, including the name of the physician(s) involved in the process.

9.4 Should the *Athlete* wish to revoke the right of the TUEC to obtain any health information on his/her behalf, the *Athlete* shall notify his/her medical practitioner in writing of such revocation; provided that, as a result of that revocation, the *Athlete's* application for a *TUE* or for recognition of an existing *TUE* will be deemed withdrawn without approval/recognition having been granted.

9.5 *Anti-Doping Organizations* shall only use information submitted by an *Athlete* in connection with a *TUE* application to evaluate the application and in the context of potential anti-doping rule violation investigations and proceedings.

수집, 저장, 처리, 공개, 유지는 <사생활 및 개인정보 보호 국제표준>을 따라야 한다.

9.2 치료목적사용면책 승인 또는 치료목적사용면책 인정을 신청한 선수는 다음 사항에 서면으로 동의하여야 한다.

- a. 국제표준 제7.1항에 따라 권한이 부여된 치료목적사용면책위원회와, 필요한 경우, 그 외의 독립적인 의·과학 전문가 및 치료목적사용면책 신청의 관리, 검토 또는 항소에 관하여 필요한 모든 담당자(WADA 담당자 포함)가 서류를 검토할 수 있도록 신청서에 포함된 모든 정보가 제공됨에 동의한다.
- b. 치료목적사용면책위원회가 선수의 신청서를 검토하고 결정하는데 필요하다고 판단하는 경우, 요청 시, 선수의 담당의사가 치료목적사용면책위원회에 건강 관련 정보를 제공함에 동의한다.
- c. 선수에 대한 검사 권한 그리고/또는 결과관리 권한이 있는 도핑방지기구에 신청서 결정내용을 공유한다.

[제9.2항 주해: 개인정보 수집 또는 선수의 동의를 얻기에 앞서, 도핑방지기구는 선수에게 <사생활 및 개인정보 보호 국제표준> 조항 7.1에 명시된 정보를 전달해야 한다.]

9.3 치료목적사용면책 신청은 엄격한 의료 비밀 원칙에 따라 처리된다. 치료목적사용면책위원회 위원, 독립적인 전문가, 도핑방지기구 관련 담당자는, 그들의 활동을 엄격한 기밀성의 유지 하에 진행하여야 하고, 기밀 엄수 서약서를 작성하여야 한다. 특히 다음 사항의 기밀을 유지해야 한다.

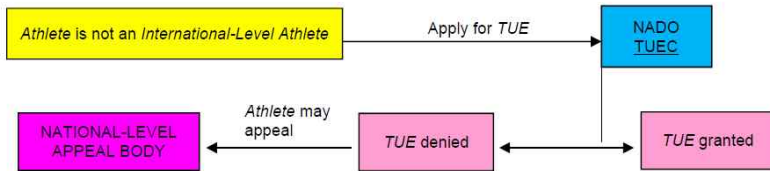
- a. 선수와 선수 치료에 관여한 의사가 제공한 어떤 의료 정보나 자료
- b. 관련된 의료진의 이름을 포함한 신청서의 모든 세부 사항

9.4 선수의 건강에 대한 정보를 입수하고자 하는 어떠한 치료목적사용면책위원회의 권한을 선수가 거부하는 경우, 선수는 그 사실을 서면으로 의료진에게 알려야 한다. 선수의 이와 같은 결정에 따라, 선수의 치료목적사용면책 신청 또는 기존 치료목적사용면책 인정은 승인/인정의 부여 없이 철회된 것으로 간주된다.

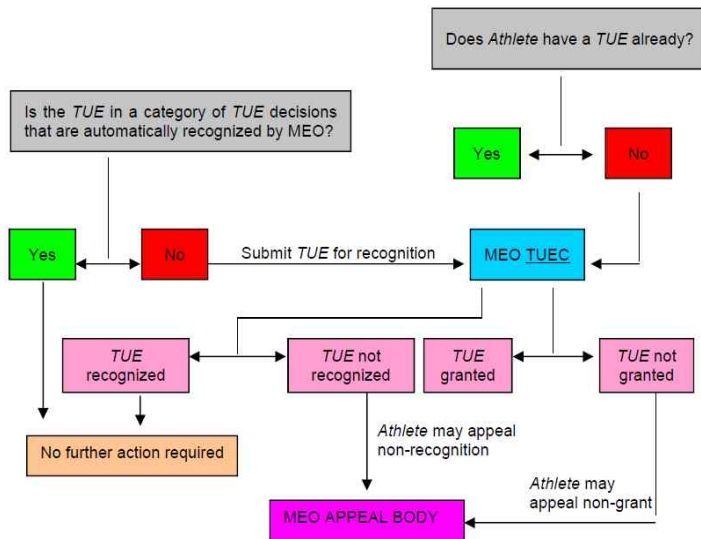
9.5 도핑방지기구는 선수가 치료목적사용면책 신청과 관련하여 제출한 정보를 신청을 검토하고 잠재적 도핑방지규정위반의 조사 및 처리를 위한 목적으로만 사용하여야 한다.

ANNEX 1: CODE ARTICLE 4.4 FLOW-CHART

1. TUE procedure if Athlete is not an International-Level Athlete when need for TUE arises

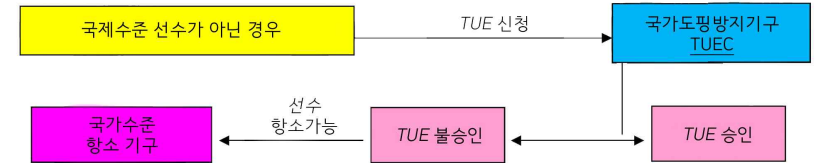


2. Athlete enters Event for which Major Event Organization (or "MEO") has its own TUE requirements

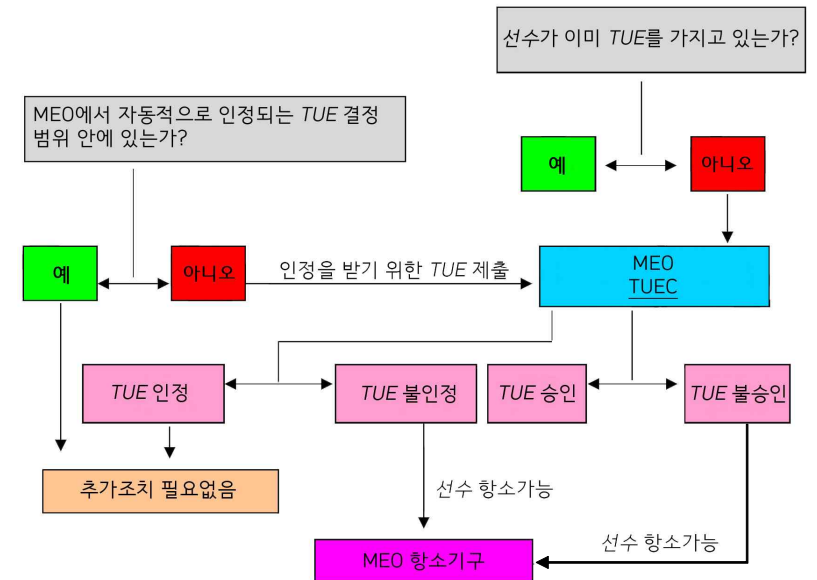


부록 1 : 세계도핑방지규약 제4.4항 흐름도

1. 국제수준이 아닌 선수의 TUE 절차

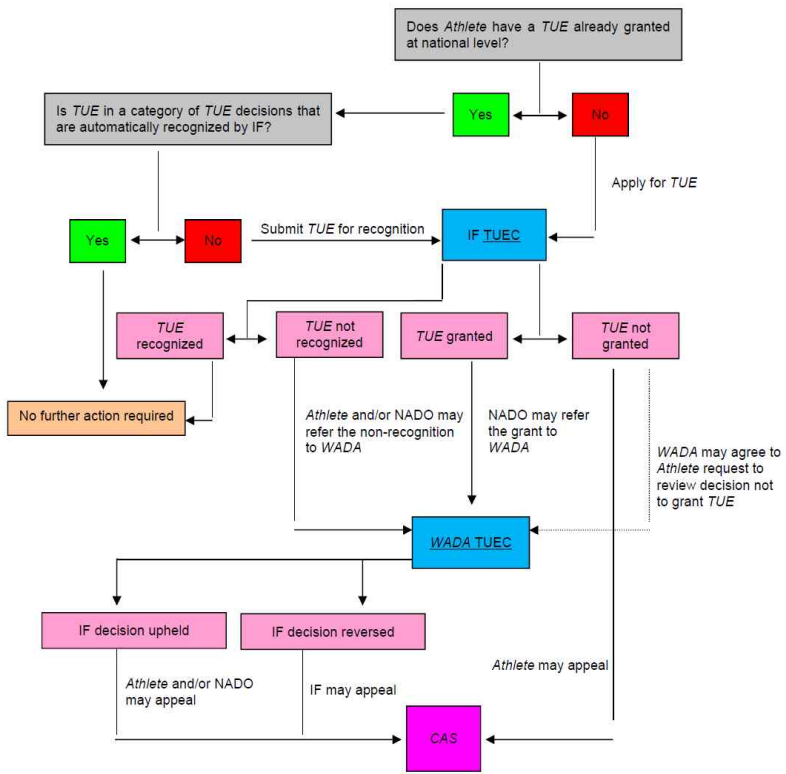


2. 선수가 자체 TUE 요건을 갖춘 주요 국제경기대회 주관단체 (또는 "MEO")의 경기대회에 참가하는 경우

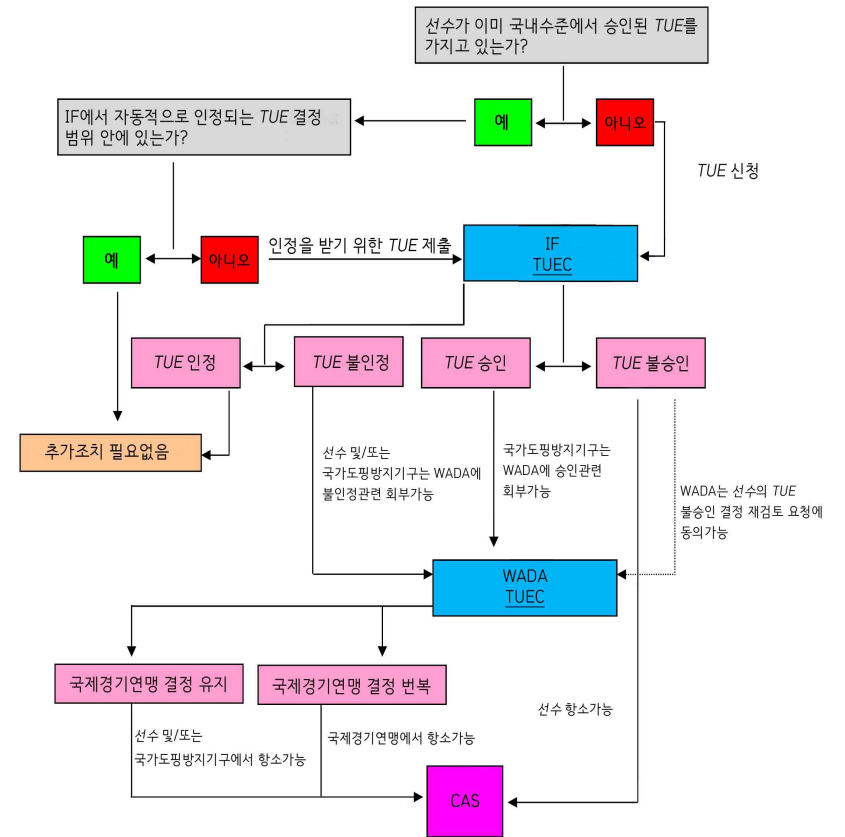


*MEO : 주요 국제경기대회 주관단체
*TUEC : 치료목적사용면책위원회

3. TUE Procedure if Athlete is an International-Level Athlete (and so subject to the International Federation's TUE requirements) when need for TUE arises



3. 국제수준 선수(또한 국제경기연맹의 TUE 요건 대상인)의 TUE 절차



*IF : 국제경기연맹

Identification of Anti-Doping Organization
(Logo or Name of the ADO)

Therapeutic Use Exemptions (TUE) APPLICATION FORM

Please complete all sections in capital letters or typing. Athlete to complete sections 1, 5, 6 and 7; physician to complete sections 2, 3 and 4. Illegible or incomplete applications will be returned and will need to be re-submitted in legible and complete form.

1. Athlete Information

Surname: _____ Given Names: _____

Female Male Date of Birth (d/m/y): _____

Address: _____

City: _____ Country: _____ Postcode: _____

Tel.: _____ E-mail: _____
(with International code)

Sport: _____ Discipline/Position: _____

International or National Sport Organization: _____

If you are an Athlete with an impairment, please indicate the impairment: _____



치료목적사용면책(TUE) 신청서

모든 항목은 대문자(영어로 작성 시) 또는 컴퓨터로 작성하십시오. 선수는 1, 5, 6, 7번 항목, 주치의는 2, 3, 4번 항목을 작성하시기 바랍니다. 글씨체가 알아볼 수 없거나 미완성된 신청서는 반려되며, 판독 가능하며 완성된 양식으로 다시 제출해야 합니다.

1. 선수 인적사항

성: _____ 이름: _____

남 여 생년월일(년/월/일): ____/____/____

주소: _____(시/도)_____ (시/군)

우편번호: _____

전화번호: _____ 이메일: _____

종목: _____ 세부종목/포지션: _____

소속 국제 또는 국내경기연맹: _____

장애가 있는 경우, 장애내용을 기입하십시오.

2. Medical information (continue on separate sheet if necessary)

Diagnosis:

If a permitted medication can be used to treat the medical condition, please provide clinical justification for the requested use of the prohibited medication

Note	Diagnosis <i>Evidence confirming the diagnosis shall be attached and forwarded with this application. The medical evidence must include a comprehensive medical history and the results of all relevant examinations, laboratory investigations and imaging studies. Copies of the original reports or letters should be included when possible. Evidence should be as objective as possible in the clinical circumstances. In the case of non-demonstrable conditions, independent supporting medical opinion will assist this application.</i>
-------------	--

3. Medication details

Prohibited Substance(s): Generic name	Dose	Route of Administration	Frequency	Duration of Treatment
1.				
2.				
3.				

2. 의료 정보 (필요 시 다른 용지에 이어 작성하시오)

진단:

만약 사용 허가된 의약품으로도 치료가 가능한 경우, 해당 금지약물을 처방하려는 임상과학적 정당성을 설명하시오.

주의사항	진단 신청서와 함께 진단 증빙자료를 첨부하여 제출하여야한다. 진단 증빙 자료에는 포괄적인 병력 및 그와 관련된 모든 검사 보고서, 검사실 조사 및 영상검사 결과가 포함되어야한다. 가능한 경우, 보고서 또는 문서 원본에 대한 사본을 첨부하여야 한다. 증빙자료는 임상과학적 관점에서 극히 객관적이어야 하며, 만약 정확한 설명이 불가능한 경우, 다른 독립된 의료진의 소견도 포함시킬 수 있다.
-------------	--

3. 세부 진료내용

금지약물: 약물속명	1회 사용량	사용/투여 방법	사용/투여 빈도	치료기간
1.				
2.				
3.				

4. Medical practitioner's declaration

I certify that the information at sections 2 and 3 above is accurate, and that the above-mentioned treatment is medically appropriate.

Name: _____

Medical specialty: _____

Address: _____

Tel.: _____

Fax: _____

E-mail: _____

Signature of Medical Practitioner: _____ Date: _____

4. 담당 의사 확인

본인은 상기 2, 3번 항목에 기입한 정보가 사실이며, 위에서 언급한 치료가 의학적으로 적절하다는 것을 증명한다.

성 명: _____

전공분야: _____

주 소: _____

전 화: _____

팩 스 : _____

이메일: _____

의사 서명: _____ 날짜: _____

5. Retroactive applications

Is this a retroactive application?	Please indicate reason:
Yes: <input type="checkbox"/>	Emergency treatment or treatment of an acute medical condition was necessary <input type="checkbox"/>
No: <input type="checkbox"/>	Due to other exceptional circumstances, there was insufficient time or opportunity to submit an application prior to sample collection <input type="checkbox"/>
If yes, on what date was treatment started? _____	Advance application not required under applicable rules <input type="checkbox"/>
_____	Other <input type="checkbox"/>
_____	Please explain: _____ _____ _____

6. Previous applications

Have you submitted any previous TUE application(s)?	Yes <input type="checkbox"/>
No <input type="checkbox"/>	
For which substance or method? _____	
To whom? _____	When? _____
Decision: Approved <input type="checkbox"/>	Not approved <input type="checkbox"/>

5. 소급 신청여부

본인에 해당되는 신청 종류에 'V' 표시 하시오.	해당하는 사유에 'V' 표시 하시오.
소급 TUE <input type="checkbox"/>	<input type="checkbox"/> 응급치료 또는 급성의료조치가 필요했음
사전 TUE <input type="checkbox"/>	<input type="checkbox"/> 기타 예외적인 상황으로 인해 신청서를 제출할 시간 또는 기회가 충분하지 않았음
소급 TUE 신청인 경우, 치료 시작일을 명시 하시오.	<input type="checkbox"/> 적용가능한 규정상 사전 신청이 요구되지 않았음
_____	<input type="checkbox"/> 기타 (아래에 기술하십시오) :
(년/월/일)	_____ _____ _____ _____

6. 이전 신청여부

본인은 과거에 TUE를 신청한 적이 있다. 예 <input type="checkbox"/> 아니오 <input type="checkbox"/>
당시 신청약물 또는 투여방법: _____
TUE 신청서 제출기관: _____ TUE 신청일: _____
판결 결과: 승인 <input type="checkbox"/> 불승인 <input type="checkbox"/>

7. Athlete's declaration

I, _____, certify that the information set out at sections 1, 5 and 6 is accurate. I authorize the release of personal medical information to the Anti-Doping Organization (ADO) as well as to WADA authorized staff, to the WADA TUEC (Therapeutic Use Exemption Committee) and to other ADO TUECs and authorized staff that may have a right to this information under the World Anti-Doping Code ("Code") and/or the International Standard for Therapeutic Use Exemptions.

I consent to my physician(s) releasing to the above persons any health information that they deem necessary in order to consider and determine my application.

I understand that my information will only be used for evaluating my TUE request and in the context of potential anti-doping rule violation investigations and procedures. I understand that if I ever wish to (1) obtain more information about the use of my health information; (2) exercise my right of access and correction; or (3) revoke the right of these organizations to obtain my health information, I must notify my medical practitioner and my ADO in writing of that fact. I understand and agree that it may be necessary for TUE-related information submitted prior to revoking my consent to be retained for the sole purpose of establishing a possible anti-doping rule violation, where this is required by the Code.

I consent to the decision on this application being made available to all ADOs, or other organizations, with Testing authority and/or results management authority over me.

I understand and accept that the recipients of my information and of the decision on this application may be located outside the country where I reside. In some of these countries data protection and privacy laws may not be equivalent to those in my country of residence.

I understand that if I believe that my Personal Information is not used in conformity with this consent and the International Standard for the Protection of Privacy and Personal Information, I can file a complaint to WADA or CAS.

Athlete's signature: _____ **Date:** _____

Parent's/Guardian's signature: _____ **Date:** _____

(If the Athlete is a Minor or has an impairment preventing him/her signing this form, a parent or guardian shall sign on behalf of the Athlete)

Please submit the completed form to by the following means (keeping a copy for your records):

7. 선수 선언서

본인, _____은(는) 1, 5, 6항목에 서술한 내용이 사실임을 확인한다. 본인은 본인의 의학정보가 세계도핑방지규약(이하 "규약") 및/또는 치료목적사용면책 국제표준에 따라 도핑방지기구, 세계도핑방지기구(WADA)에서 승인한 담당자, WADA 치료목적사용면책위원회(TUEC) 및 기타 이 정보에 대한 권리를 가질 수 있는 도핑방지기구 치료목적사용면책위원회 및 승인된 담당자에게 제공되는 것을 허락한다.

본인은 본인의 주치의가 나의 정보를 위 언급된 기관 및 담당자에게 공개하여 본인의 TUE 신청 고려 및 결정에 사용하는 것을 동의한다.

본인은 본인의 정보가 치료목적사용면책 신청심사와 잠재적 도핑방지규정 위반에 대해 조사 및 절차의 맥락에서만 사용될 것임을 이해하고 있다. (1) 본인의 건강 정보가 사용되는 것에 대해 더 많은 정보를 얻고 싶거나, (2) 접근과 정정에 대한 권리를 행사하고 싶거나, 혹은 (3) 이러한 기구가 본인의 의학 정보를 획득하는 권리를 철회하고 싶다면, 담당 의사와 도핑방지기구에 그 사실을 서면으로 통보해야 한다는 것을 이해하고 있다. 본인은 본인의 동의를 철회하기 이전, 규약에서 요구한다면 잠재적 도핑방지규정 위반의 입증 용도로 사전에 제출된 치료목적사용면책 관련 정보가 유지되는 것이 필요하다는 사실을 이해하고 동의한다.

본인에 대한 검사 그리고/또는 결과관리권한이 있는 모든 도핑방지기구 또는 기타 단체가 신청관련 결과를 공유한다는 사실에 동의한다.

본인은 개인정보 및 신청과 관련된 결정을 수령하는 자가 본인의 거주국 외에 위치할 수 있으며, 타 국가의 정보 보호/사생활 보호 관련법이 우리나라와 다를 수 있음을 이해하고 동의한다.

본인은 본인의 개인정보가 이러한 동의사항과 <사생활 및 개인정보 보호 국제표준>에 따라 사용되지 않는다고 판단되는 경우, WADA 또는 스포츠중재재판소(CAS)에 항소할 수 있다.

선수 서명: _____ 날짜: _____

부모/보호자 서명: _____ 날짜: _____

(선수가 미성년자이거나 장애로 인하여 서명이 불가능 할 경우, 부모 또는 보호자가 선수와 함께 또는 선수를 대신하여 서명할 수 있다.)

※ 완성된 신청서는에의 방법으로 제출하며, 사본을 반드시 보관하시오.